

Fundamental : มูลค่าส่งออกเดือน ก.ย. 2558 หดตัวต่อเนื่อง เป็นเดือนที่เก้า ขณะที่มูลค่านำเข้าหดตัวมากที่สุดในรอบหกปี

กระทรวงพาณิชย์รายงานการส่งออกเดือนกันยายน 2558 มีมูลค่า 18,816 ล้านดอลลาร์สหรัฐ หดตัว 5.5% ส่วนการนำเข้ามีมูลค่า 16,022 ล้านดอลลาร์สหรัฐ หดตัว 26.2% ส่งผลให้เกินดุลการค้า 2,794 ล้านดอลลาร์สหรัฐ

ฝ่ายวิจัยธุรกิจ มีข้อสังเกตในเรื่องดังกล่าว ดังนี้

- มูลค่าส่งออกหดตัวต่อเนื่องเป็นเดือนที่เก้า แม้หักสินค้าที่เกี่ยวข้องกับน้ำมันและทองคำที่ยังไม่ขึ้นรูปออกไป พบว่ามูลค่าส่งออกโดยรวมยังหดตัว 3.1% สะท้อนภาวะการส่งออกที่อ่อนแรงลงอย่างชัดเจน โดยสินค้าที่ยังสามารถขยายตัวในแดนบวกได้ อาทิ รถยนต์ อุปกรณ์และส่วนประกอบ และแผงวงจรไฟฟ้า
- มูลค่านำเข้าหดตัวมากที่สุดในรอบหกปี โดยเฉพาะสินค้าทุนและสินค้าวัตถุดิบ/กึ่งสำเร็จรูปที่หดตัวถึง 23.1% และ 28.1% ตามลำดับ สะท้อนถึงภาวะการลงทุนและภาคการผลิตของไทยที่ยังไม่ฟื้นตัว
- ปี 2558 ไทยมีโอกาสเกินดุลการค้าไม่ต่ำกว่า 10,000 ล้านดอลลาร์สหรัฐ ส่งผลให้ดุลบัญชีเดินสะพัดเกินดุลในระดับสูงตามไปด้วย แต่เป็นผลจากมูลค่านำเข้าที่หดตัวมากกว่ามูลค่าส่งออก มิได้แสดงถึงการฟื้นตัวของภาคส่งออกแต่อย่างใด นอกจากนี้ มีข้อสังเกตว่าแม้ดุลบัญชีเดินสะพัดจะเกินดุลในระดับสูง แต่เงินบาทมีทิศทางอ่อนค่าลง ชี้ให้เห็นว่าเงินบาทมิได้เคลื่อนไหวตามปัจจัยพื้นฐานอีกต่อไป

Foreign Exchange Market : ดอลลาร์สหรัฐปรับตัวขึ้นเมื่อเทียบกับสกุลเงินหลักส่วนใหญ่ หลังจากร. กลางสหรัฐ (Fed) ได้ส่งสัญญาณถึงการพิจารณาปรับขึ้นอัตราดอกเบี้ยภายในสิ้นปีนี้

ค่าเงินบาทปิดตลาดปลายสัปดาห์ที่ระดับ 35.58 แข็งค่าขึ้น 0.08% เมื่อเทียบกับ ระดับ 35.61 บาท/ดอลลาร์ฯ จากสัปดาห์ก่อนหน้า (22 ต.ค. 58)

ปัจจัย - Fed คงอัตราดอกเบี้ยที่ระดับ 0-0.25% โดย Fed ระบุว่า จะทำการพิจารณาว่าจะปรับขึ้นอัตราดอกเบี้ยหรือไม่ ในการประชุมเดือน ธ.ค. โดยจะประเมินความคืบหน้าทั้งที่เกิดขึ้นจริงและที่คาดว่าจะเกิดขึ้นต่อการบรรลุเป้าหมายของการจ้างงานที่ระดับสูงสุด และอัตราเงินเฟ้อที่ระดับ 2%

- สำนักงานเศรษฐกิจการคลัง (สศค.) ปรับลดประมาณการ GDP ไทยปีนี้ลงเหลือ 2.8% จากเดิมที่คาดว่าจะเติบโตได้ 3.0% เนื่องจากเศรษฐกิจโลกและเศรษฐกิจของประเทศคู่ค้าสำคัญยังคงชะลอตัว โดยเฉพาะจีน ซึ่งทำให้การส่งออกของไทยในปีนี้อาจหดตัวมากขึ้นเป็น -5.4% จากเดิมที่คาดว่าจะอยู่ที่ -4%

คาดการณ์ บาทน่าจะเคลื่อนไหวในกรอบ เนื่องจากตลาดรับรู้ Fed ยังไม่ปรับขึ้นอัตราดอกเบี้ยในรอบนี้ และอาจไปรอพิจารณาอีกครั้งในการประชุมเดือน ธ.ค. ประเมินกรอบการเคลื่อนไหว 35.30-35.90

Fixed Income Market : อัตราผลตอบแทนพันธบัตรส่วนใหญ่ปรับเพิ่มขึ้น

Yield พันธบัตร เปลี่ยนแปลง **-0.01%** ถึง **+0.04%**

ปัจจัย

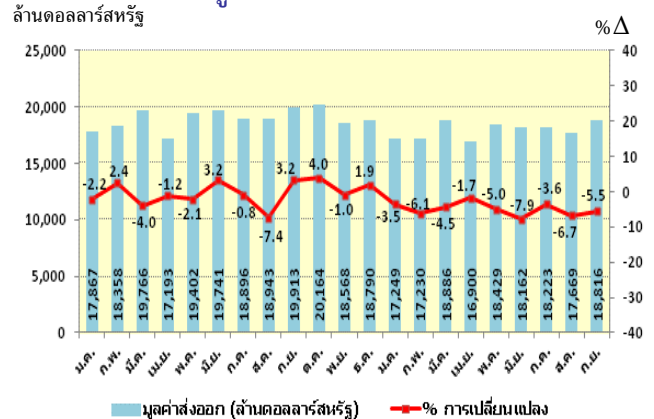
- อัตราผลตอบแทนพันธบัตรส่วนใหญ่ปรับเพิ่มขึ้น หลังจากที่ได้ประชุม FOMC ส่งสัญญาณการปรับขึ้นอัตราดอกเบี้ยนโยบายในการประชุมครั้งต่อไปเดือน ธ.ค. 58 จึงทำให้มีแรงเทขายจากนักลงทุนต่างชาติอย่างต่อเนื่องจากสัปดาห์ที่แล้ว
- นักลงทุนจับตาดูการประชุม กนง. ที่จะขึ้นช่วงต้นเดือน พ.ย. 58

คาดการณ์ Yield ปรับตัวในกรอบแคบ โดยนักลงทุนรอปัจจัยใหม่เข้ามาสนับสนุน

Policy Rate

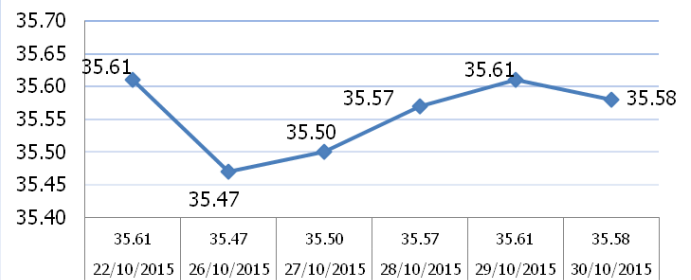
| | | | | |
|----------|---------------|-------|----------------|-----------|
| US | Fed Fund Rate | 0.25% | Next meeting : | 16-Dec-15 |
| Thailand | 1-Day Repo | 1.50% | Next meeting : | 4-Nov-15 |

มูลค่าส่งออกของไทย



ที่มา : กระทรวงพาณิชย์

USD/THB Weekly Movement



Exchange Rate

| USD/ | THB | INR | IDR | VND | CNY | PHP | MYR |
|------------|--------------|-------------|-------------|-------------|--------------|-------------|-------------|
| 22/10/2015 | 35.61 | 65.08 | 13640 | 22280 | 6.358 | 46.58 | 4.277 |
| 30/10/2015 | 35.58 | 65.16 | 13670 | 22310 | 6.318 | 46.84 | 4.291 |
| % Change | -0.08 | 0.13 | 0.22 | 0.13 | -0.62 | 0.55 | 0.32 |

Thailand CDS Level

| Tenor | 22-Oct | 30-Oct | Change |
|-------|---------|---------|--------------|
| 3Y | 73.430 | 74.435 | +1.01 |
| 5Y | 124.666 | 132.003 | +7.34 |

ที่มา : Bloomberg

Government Bond Yield

| | 1M | 6M | 1Y | 3Y | 5Y | 10Y | 20Y |
|--------|--------------|--------------|--------------|--------------|--------------|--------------|--------------|
| 22-Oct | 1.45 | 1.47 | 1.49 | 1.76 | 2.24 | 2.62 | 3.38 |
| 30-Oct | 1.46 | 1.49 | 1.50 | 1.75 | 2.25 | 2.66 | 3.37 |
| Change | +0.01 | +0.02 | +0.01 | -0.01 | +0.01 | +0.04 | -0.01 |

ที่มา : สมาคมตลาดตราสารหนี้ไทย (www.thaibma.or.th)

Market Rate (30-Oct)

| Tenor | 1M | 3M | 6M | 1Y |
|--------|---------|---------|---------|---------|
| BIBOR | 1.55780 | 1.63008 | 1.76114 | 2.02464 |
| THBFIX | 1.59045 | 1.61208 | 1.65447 | 1.84927 |
| LIBOR | 0.19200 | 0.33410 | 0.55165 | 0.86840 |

ที่มา : Reuters