

ธนาคารเพื่อการส่งออกและนำเข้าแห่งประเทศไทย
ตารางแสดงวงเงินงบประมาณที่ได้รับจัดสรรและราคากลาง (ราคาอ้างอิง)
ในการจัดซื้อจัดจ้างที่มีใช้งานก่อสร้าง

1. ชื่อโครงการ การจัดซื้อเฟอร์นิเจอร์สำนักงาน สำหรับฝ่ายบริหารและพัฒนาเทคโนโลยีสารสนเทศ
และฝ่ายปฏิบัติการเทคโนโลยีสารสนเทศ

/หน่วยงานเจ้าของโครงการ ส่วนอาคาร ฝ่ายธุรการ

2. วงเงินงบประมาณที่ได้รับจัดสรร 2,100,000.- บาท (สองล้านหนึ่งแสนบาทถ้วน)

3. วันที่กำหนดราคากลาง (ราคาอ้างอิง) **17 เม.ย. 2561**

เป็นเงิน 2,064,037.13 บาท (สองล้านหกหมื่นสี่พันสามสิบเจ็ดบาทสิบสามสตางค์)

4. แหล่งที่มาของราคากลาง (ราคาอ้างอิง)

สืบราคาจากบริษัทผู้จำหน่ายเฟอร์นิเจอร์สำนักงาน จำนวน 3 ราย

4.1 บจก. เดอะแกรนด์ ยูบี

4.2 บมจ. ร็อกเว็ท

4.3 บมจ. โมเดิร์นฟอร์มกรุ๊ป

5. รายชื่อเจ้าหน้าที่ผู้กำหนดราคากลาง (ราคาอ้างอิง) ทุกคน

5.1 นายเดชา ปริญญาสุข ผู้ช่วยผู้บริหารฝ่ายธุรการ

5.2 นายฉัตรชัย อัครมเงิน ผู้ช่วยผู้บริหารฝ่ายปฏิบัติการเทคโนโลยีสารสนเทศ

5.3 นางสาววิรินธิรา สุนทรอธิพัทธ์ ผู้บริหารส่วนควบคุมคุณภาพโครงการ/ ฝ่าย พส.

 วัชรินทร์



รายละเอียดและขอบเขตของงาน
การจัดซื้อเฟอร์นิเจอร์สำนักงาน สำหรับฝ่ายบริหารและพัฒนาเทคโนโลยีสารสนเทศ
และฝ่ายปฏิบัติการเทคโนโลยีสารสนเทศ

1. ขอบเขตการดำเนินงาน

ผู้ยื่นข้อเสนอต้องเสนอเฟอร์นิเจอร์สำนักงานให้กับธนาคาร โดยผู้เสนอราคาจะต้องเสนอการออกแบบและเสนอแนะการใช้งานเฟอร์นิเจอร์ในแต่ละรูปแบบ พร้อมรายละเอียดของวัสดุที่ใช้ประกอบการผลิตชิ้นส่วนของเฟอร์นิเจอร์สำนักงาน รวมถึงอรรถประโยชน์สูงสุดในการใช้งาน อาทิเช่น ด้านความปลอดภัย คุ่มค่า และสามารถนำมาปรับใช้เพิ่ม-ลด ในโอกาสต่อไปได้ และการเสนอราคาดังกล่าว ครอบคลุมถึง การออกแบบการผลิต การขนส่ง พร้อมติดตั้งให้ธนาคารพร้อมใช้งาน การรับประกันคุณภาพ ตลอดจนการดำเนินการอื่นใด โดยมีรายละเอียดดังนี้

ลำดับ	รายการเฟอร์นิเจอร์สำนักงาน	จำนวน	หน่วยนับ
1	โต๊ะทำงานพนักงาน (T-1) - ขนาดประมาณ 800 x 1200 มม. - มีถาดวางคีย์บอร์ด	16	ชุด
2	ชุดโต๊ะทำงานพนักงาน (T-2) - ขนาดประมาณ 800 x 1200 มม. - มีแผ่นกันสำเร็จรูป สูงประมาณ 400 มม. - มีถาดวางคีย์บอร์ด	24	ชุด
3	โต๊ะทำงานพนักงาน (T-3) - ขนาดประมาณ 800 x 1350 มม.	1	ตัว
4	โต๊ะวางคอมพิวเตอร์ (T-4) - ขนาดประมาณ 600 x 750 มม. - มีถาดวางคีย์บอร์ด	1	ชุด
5	โต๊ะทำงานพนักงาน สำหรับระดับ ผช.ผบ.ฝ่าย (T-5) - ขนาดประมาณ 800 x 1600 มม. - มีถาดวางคีย์บอร์ด - มีโต๊ะข้าง ขนาดประมาณ 500 x 1000 มม.	2	ชุด
6	ตู้เก็บเอกสาร แบบมีล้อเลื่อน (T-6)	43	ตู้
7	ตู้เก็บเอกสารแบบบานเลื่อน (T-7)	3	ตู้
8	ตู้เก็บเอกสารแบบบานเปิด (T-8)	3	ตู้

ลำดับ	รายการเฟอร์นิเจอร์สำนักงาน	จำนวน	หน่วยนับ
9	แผ่นกั้นพื้นที่สำเร็จรูป สูงประมาณ 1300 มม. - ทำจากโครงเหล็กและหุ้มผ้า ประกอบด้วย		
	9.1 ชุด A	2	ชุด
	9.2 ชุด B	1	ชุด
	9.3 ชุด C	5	ชุด
	9.4 ชุด D	1	ชุด
	9.5 ชุด E	1	ชุด
	9.6 ชุด F	2	ชุด
	9.7 ชุด G	1	ชุด
	9.8 ชุด H	2	ชุด
	9.9 ชุด I	1	ชุด
	(โดยมีแนวการติดตั้งตามแบบแปลนที่แนบ)		

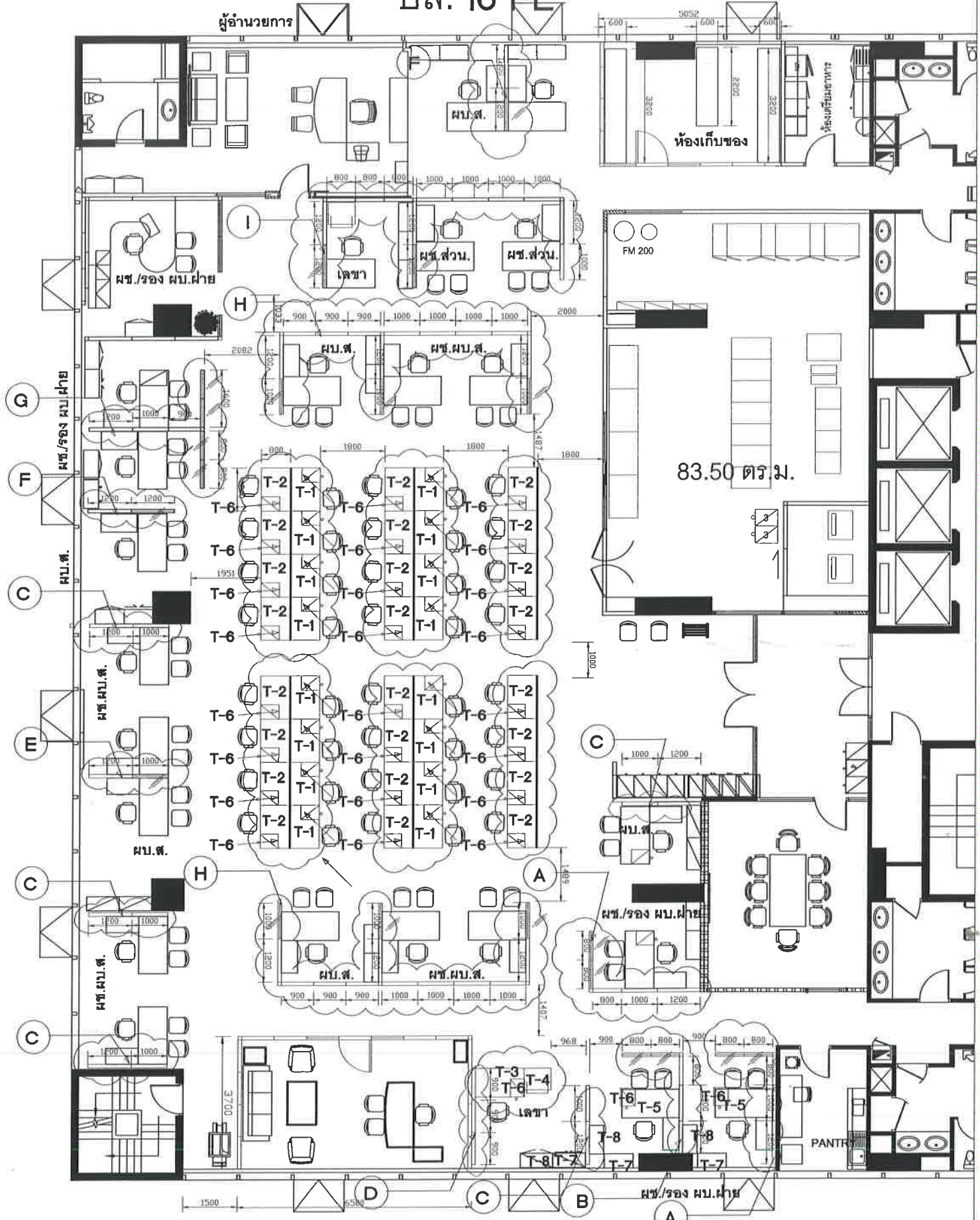
2. การส่งมอบ

ต้องส่งมอบเฟอร์นิเจอร์สำนักงานตามข้อตกลงในสัญญาซื้อขาย ณ ธนาคารเพื่อการส่งออกและนำเข้าแห่งประเทศไทย สำนักงานใหญ่ บริเวณชั้น 16 (1601-2) ฝ่ายบริหารและพัฒนาเทคโนโลยีสารสนเทศ และฝ่ายปฏิบัติการเทคโนโลยีสารสนเทศ อาคารเอ็กซิม 1193 ถนนพหลโยธิน แขวงพญาไท เขตพญาไท กรุงเทพฯ 10400 ภายใน 120 วัน นับถัดจากวันลงนามในสัญญาซื้อขาย

3. การรับประกัน

ต้องรับประกันความชำรุดบกพร่องของเฟอร์นิเจอร์สำนักงาน (แบบ On Site Service) ภายในระยะเวลาไม่น้อยกว่า 3 ปี นับจากวันที่ธนาคารได้ตรวจรับมอบงาน

ปล. 16 FL



ปล. 16 FL

16 FL  FURNITURE LAYOUT
SCALE

AS SHOWS

Handwritten signatures and initials in blue ink.