

Fundamental : มูลค่าส่งออกเดือนกุมภาพันธ์ 2557 ขยายตัว 2.4% สูงสุดในรอบ 6 เดือน อยู่ที่ระดับ 18,363 ล้านดอลลาร์สหรัฐ

ทั้งนี้ การส่งออกไปสหรัฐฯ และจีนหดตัว 2.3% และ 0.8% ขณะที่ตลาดสำคัญอื่น ทั้งยุโรป ญี่ปุ่น และอาเซียนขยายตัว 6.4% 2.7% และ 0.9% ตามลำดับ

ฝ่ายวิจัยธุรกิจเห็นว่ามูลค่าส่งออกเดือนกุมภาพันธ์ 2557 ที่กลับมาขยายตัว ส่วนหนึ่งเป็นผลจากการส่งออกไปญี่ปุ่นที่ขยายตัวสูงสุดในรอบ 10 เดือนจากการเร่งนำเข้าก่อนการขึ้นภาษีขยายในเดือนเมษายน ประกอบกับการส่งออกไปยุโรปที่ขยายตัวทำเดือนติดต่อกันตามเศรษฐกิจที่ฟื้นตัวต่อเนื่อง เช่นเดียวกับตลาด CLMV ที่ยังขยายตัวในระดับสูง อย่างไรก็ตาม ต้องจับตามองตลาดสหรัฐฯ และจีนที่เริ่มชะลอตัว โดยเฉพาะจีนที่มีการปฏิรูปภาคการเงินโดยขยายช่วงความเคลื่อนไหวเงินหยวนจาก 1.0% เป็น 2.0% ในช่วงที่เศรษฐกิจชะลอตัว ทำให้เงินหยวนอ่อนค่าและส่งผลให้กำลังซื้อของผู้นำเข้าจีนลดลง ทั้งนี้ ล่าสุด สศค. ได้ปรับลดคาดการณ์มูลค่าส่งออกไทยปี 2557 ลงจาก 6.5% เหลือ 5.0% เท่ากับเป้าหมายการส่งออกของกระทรวงพาณิชย์ อย่างไรก็ตาม การจะบรรลุเป้าหมายดังกล่าวการส่งออกไทยในช่วงที่เหลือของปีต้องขยายตัว 5.9% หรือคิดเป็นมูลค่าส่งออก 20,369 ล้านดอลลาร์สหรัฐต่อเดือน ซึ่งเป็นไปได้ค่อนข้างยาก

Foreign Exchange Market : สกุลเงินดอลลาร์อ่อนค่าลงเล็กน้อยเมื่อเทียบกับสกุลเงินหลัก หลังตัวเลข GDP ของสหรัฐออกมาต่ำกว่าที่ตลาดคาดการณ์

ค่าเงินบาทปิดตลาดปลายสัปดาห์ที่ระดับ 32.53 อ่อนค่าลง 0.37% เมื่อเทียบกับ ระดับ 32.41 บาท/ดอลลาร์ฯ จากสัปดาห์ก่อนหน้า (21 มี.ค. 57)

ปัจจัย - กระทรวงพาณิชย์สหรัฐฯเปิดเผยการประมาณการครั้งสุดท้ายสำหรับ GDP ไตรมาส 4/2556 โดยระบุว่า GDP ขยายตัวในอัตรา 2.6% เพิ่มขึ้นจากการประมาณการครั้งก่อนที่ระดับ 2.4% โดยได้แรงหนุนจากตัวเลขการใช้จ่ายผู้บริโภคที่ปรับตัวเพิ่มขึ้นมากกว่าการประมาณการในครั้งก่อน แต่ตัวเลขดังกล่าวขยายตัวน้อยกว่าที่นักวิเคราะห์คาดการณ์ไว้ที่ 2.7%

- กระทรวงพาณิชย์เปิดเผยตัวเลขการส่งออกของไทยในเดือน ก.พ.57 ขยายตัว 2.43% ที่มูลค่า 18,363 ล้านดอลลาร์สหรัฐ ส่วนการนำเข้าลดลง 16.62% มาที่มูลค่า 16,596 ล้านดอลลาร์สหรัฐ ส่งผลให้เกินดุลการค้า 1,767 ล้านดอลลาร์สหรัฐ

- ประธานธนาคารกลางสหรัฐฯ(Fed) สาขาฟิลาเดลเฟีย คาดการณ์ว่า อัตราดอกเบี้ยระยะสั้นของสหรัฐจะถูกปรับเพิ่มขึ้นมาแตะระดับ 3% ภายในช่วงสิ้นปี 2559

คาดการณ์ ระยะเวลาเงินบาทน่าจะแกว่งตัวในกรอบแคบ เพื่อรอดูปัจจัยใหม่และความเคลื่อนไหวทางการเมืองในประเทศประเมินกรอบการเคลื่อนไหว 32.30-32.70

Fixed Income Market : อัตราผลตอบแทนพันธบัตรระยะกลางและยาวปรับตัวเพิ่มขึ้น

Yield พันธบัตรระยะสั้น เปลี่ยนแปลง +0.01%

Yield พันธบัตรระยะกลาง-ยาว เปลี่ยนแปลง +0.10% ถึง +0.01%

ปัจจัย

- พันธบัตรระยะกลาง-ยาวปรับลดลงอย่างมากหลังจากที่สำนักงานเศรษฐกิจการคลังปรับลดประมาณการ GDP ปี 2557 ลงจาก 4.0% เหลือ 2.6% เนื่องจากสถานการณ์การเมืองที่ยืดเยื้อส่งผลกระทบต่อเศรษฐกิจ

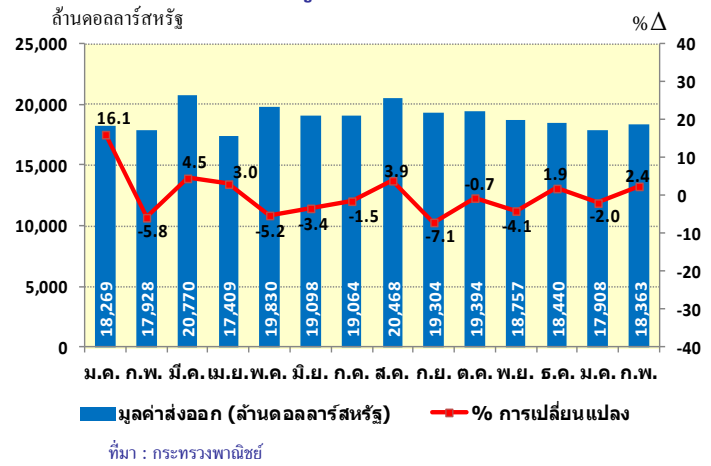
- ตลาดมีแรงขายพันธบัตรระยะสั้นเนื่องจากในเดือนหน้าจะมีตั๋วเงินคลังออกใหม่เป็นจำนวนมาก อีกทั้งนักลงทุนภายในประเทศหันไปลงทุนในหุ้นกู้และเงินฝาก

คาดการณ์ Yield ปรับตัวในกรอบแคบ โดยนักลงทุนจับตาดูการประชุมที่จะมีขึ้นในช่วงสุดสัปดาห์

Policy Rate

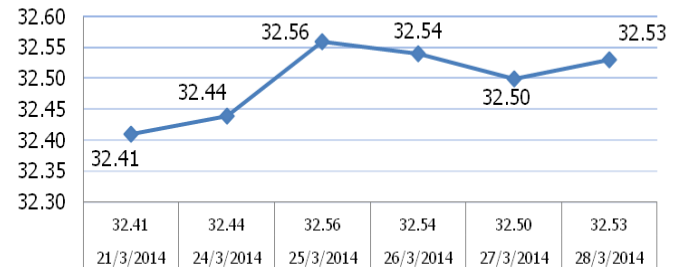
US	Fed Fund Rate	0.25%	Next meeting :	29-Apr-14
Thailand	1-Day Repo	2.20%	Next meeting :	23-Apr-14

มูลค่าส่งออก



ที่มา : กระทรวงพาณิชย์

USD/THB Weekly Movement



Exchange Rate

USD/	THB	INR	IDR	VND	CNY	PHP	MYR
21/3/2014	32.41	60.90	11460	21075	6.224	45.18	3.308
28/3/2014	32.53	60.24	11388	21080	6.212	45.00	3.274
% Change	0.37	-1.08	-0.63	0.02	-0.20	-0.39	-1.03

Thailand CDS Level

Tenor	21-Mar	28-Mar	Change
3Y	86.770	77.165	-9.60
5Y	135.500	128.500	-7.00

ที่มา : Bloomberg

Government Bond Yield

	1M	6M	1Y	3Y	5Y	10Y	20Y
21-Mar	2.03	2.07	2.09	2.64	3.25	3.88	4.28
28-Mar	2.04	2.08	2.10	2.60	3.26	3.78	4.24
Change	+0.01	+0.01	+0.01	-0.04	+0.01	-0.10	-0.04

ที่มา : สมาคมตลาดตราสารหนี้ไทย (www.thaibma.or.th)

Market Rate (28-Mar)

Tenor	1M	3M	6M	1Y
BIBOR	2.08077	2.17462	2.27462	2.52000
THBFIX	1.78280	1.88401	1.96096	2.20110
LIBOR	0.15175	0.23335	0.32890	0.55860

ที่มา : Reuters

ข้อมูลนี้ถูกจัดทำขึ้นจากการรวบรวม วิเคราะห์และการคาดการณ์ ซึ่งข้อมูลนี้อาจถูกเปลี่ยนแปลงได้โดยไม่ต้องแจ้งให้ทราบล่วงหน้า และแม้ว่าธนาคารจะให้ความพยายามอย่างดีที่สุดในการจัดทำข้อมูลนี้ แต่ธนาคารไม่รับรองความถูกต้องและความสมบูรณ์ของข้อมูล ข้อมูลนี้ไม่ใช่คำแนะนำ หรือคำชี้ชวนเพื่อการนำธุรกรรมใด ๆ ธนาคาร และ/หรือผู้จัดทำข้อมูลไม่รับผิดชอบในความเสียหายใด ๆ ก็ตามที่เกิดขึ้น ไม่ว่าโดยทางตรง หรือโดยทางอ้อม อันเนื่องมาจากการนำข้อมูลนี้ไปใช้