

Fundamental : สรท. คาดการณ์ส่งออกเดือน มี.ค. 2559 กลับมาหดตัว

สภาผู้ส่งสินค้าทางเรือแห่งประเทศไทย (สรท.) คาดการณ์ส่งออกเดือนมีนาคม จะหดตัว 5% หลังจากมูลค่าส่งออกเดือน ก.พ. ขยายตัวครั้งแรกในรอบ 14 เดือนที่ 10.3% พร้อมกันนี้ สรท. เตรียมปรับลดคาดการณ์ส่งออกทั้งปี 2559 ว่า จะขยายตัว 0% หรือน้อยกว่า จากเดิมที่คาดว่าจะขยายตัว 0-2%

ฝ่ายวิจัยธุรกิจมีข้อสังเกต ดังนี้

- การส่งออกเดือน ก.พ. ที่ขยายตัวเป็นผลจากปัจจัยหนุนระยะสั้น โดยเฉพาะการส่งออกทองคำไม่ขึ้นรูปที่ขยายตัวถึง 1,051% และการส่งออกอาวุธยุทโธปกรณ์ไปญี่ปุ่นที่ขยายตัวสูง ทำให้มีความเป็นไปได้สูงที่การส่งออกเดือน มี.ค. จะกลับมาหดตัวอีกครั้ง สอดคล้องกับคาดการณ์ของสรท.

- เศรษฐกิจตลาดส่งออกสำคัญของไทยยังไม่มีความฟื้นตัวชัดเจน โดยเฉพาะยุโรปและญี่ปุ่นที่ฟื้นตัวช้าแม้จะมีการใช้นโยบายอัตราดอกเบี้ยติดลบและมาตรการ QE อย่างต่อเนื่อง สะท้อนได้จากอัตราว่างงานในยุโรปเดือน ก.พ. ที่อยู่ระดับสูงที่ 10.3% และอัตราว่างงานของญี่ปุ่นที่เพิ่มขึ้นจาก 3.2% เป็น 3.3% ในเดือน ก.พ. ขณะที่เศรษฐกิจจีนก็มีแนวโน้มชะลอตัวต่อเนื่องจากการส่งออกที่หดตัวสูง และภาคการผลิตที่ต้องใช้เวลาอีกระยะในการแก้ปัญหาอุปทานส่วนเกินในหลายอุตสาหกรรม

- หน่วยงานเศรษฐกิจสำคัญปรับลดคาดการณ์ส่งออกต่อเนื่อง โดยล่าสุดคณะกรรมการร่วมภาคเอกชน 3 สถาบัน (กกร.) ประกอบด้วยสภาหอการค้าแห่งประเทศไทย สภาอุตสาหกรรมแห่งประเทศไทย และสมาคมธนาคารไทย ปรับลดคาดการณ์ส่งออกทั้งปี 2559 เหลือขยายตัว 0-2% จากเดิมที่ขยายตัว 2% ทั้งนี้ หากไม่นับรวมกระทรวงพาณิชย์ที่ตั้งเป้าการส่งออกขยายตัว 5% สศช. เป็นหน่วยงานเศรษฐกิจที่คาดการณ์ส่งออกปี 2559 ไว้สูงสุดที่ 1.2% ขณะที่ อปท. เป็นหน่วยงานเศรษฐกิจที่คาดการณ์ส่งออกต่ำสุดที่ -2.0%

Foreign Exchange Market : เงินบาทอ่อนค่าลงเล็กน้อย จากการปรับตัวลงของตลาดหุ้นไทย และกระแสเงินทุนที่ไหลออกในระยะนี้

ค่าเงินบาทปิดตลาดปลายสัปดาห์ที่ระดับ 35.14 อ่อนค่าลง 0.26% เมื่อเทียบกับ ระดับ 35.11 บาท/ดอลลาร์ฯ จากสัปดาห์ก่อนหน้า (1 เม.ย. 59)

ปัจจัย - รายงานการประชุมของธ.กลางสหรัฐ(Fed) บ่งชี้ว่า Fed ไม่มีแนวโน้มที่จะปรับขึ้นอัตราดอกเบี้ยก่อนเดือนมิ.ย. เนื่องจากผู้กำหนดนโยบายหลายคนกังวลว่า Fed มีความสามารถจำกัด ในการต้านทานผลกระทบจากเศรษฐกิจโลกชะลอตัว

- ดัชนี PMI ภาคบริการของจีนในเดือน มี.ค. ปรับขึ้นมาอยู่ที่ 52.2 จาก 51.2 ในเดือน ก.พ. เนื่องจากอุปสงค์ภาคบริการในจีนเพิ่มขึ้น

- IMF เรียกร้องให้ประเทศเศรษฐกิจรายใหญ่ใช้มาตรการเชิงรุกเพื่อกระตุ้นการฟื้นตัวของเศรษฐกิจทั่วโลก พร้อมกับเตือนว่าเศรษฐกิจโลกมีแนวโน้มอ่อนแรงลง อันเนื่องมาจากการชะลอตัวของเศรษฐกิจจีนและราคาน้ำมันที่อยู่ในระดับต่ำ

คาดการณ์ เงินบาทน่าจะเคลื่อนไหวในกรอบที่แคบลง เนื่องจากเข้าสู่วันหยุดยาวของไทย ประเมินกรอบการเคลื่อนไหว 34.90-35.40

Fixed Income Market : อัตราผลตอบแทนพันธบัตรระยะยาวปรับเพิ่มขึ้น

Yield พันธบัตรอายุต่ำกว่า 5 ปี เปลี่ยนแปลง -0.01% ถึง -0.02%

Yield พันธบัตรอายุมากกว่า 5 ปี เปลี่ยนแปลง +0.03% ถึง +0.08%

ปัจจัย

- อัตราผลตอบแทนพันธบัตรส่วนใหญ่โดยเฉพาะอายุต่ำกว่า 5 ปีปรับลดลงในกรอบแคบ เนื่องจากตลาดยังคงมีสภาพคล่องส่วนเกินจากกระแสเงินทุนไหลเข้าในช่วงที่ผ่านมา

- อัตราผลตอบแทนพันธบัตรระยะยาวปรับเพิ่มขึ้นจากแรงขายเพื่อทำกำไรของนักลงทุนสถาบันและนักลงทุนต่างชาติที่จะเข้าสู่ช่วงวันหยุดยาว

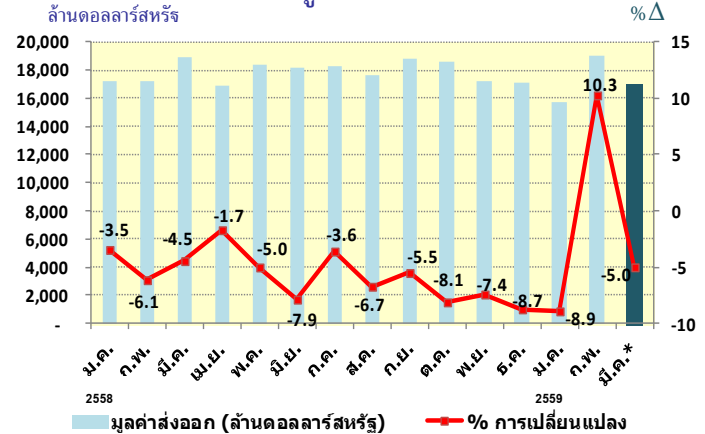
- ECB ระบุว่า พร้อมจะดำเนินมาตรการผ่อนคลายเพิ่มเติมหากเงินเฟ้ออยู่ในระดับต่ำ ซึ่งเป็นการส่งสัญญาณว่าจะดำเนินนโยบายผ่อนคลายทางการเงินต่อไป

คาดการณ์ Yield เปลี่ยนแปลงในกรอบแคบ โดยนักลงทุนชะลอการลงทุนเนื่องจากเข้าสู่ช่วงเทศกาลวันหยุดสงกรานต์

Policy Rate

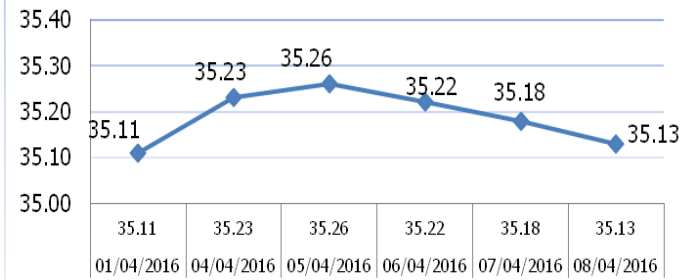
US	Fed Fund Rate	0.50%	Next meeting :	27-Apr-16
Thailand	1-Day Repo	1.50%	Next meeting :	11-May-16

คาดการณ์มูลค่าส่งออกของไทย



หมายเหตุ : *คาดการณ์โดยสภาผู้ส่งสินค้าทางเรือแห่งประเทศไทย
ที่มา : กระทรวงพาณิชย์

USD/THB Weekly Movement



Exchange Rate

USD/	THB	INR	IDR	VND	CNY	PHP	MYR
01/04/2016	35.11	66.27	13170	22288	6.465	46.01	3.897
08/04/2016	35.13	66.65	13145	22290	6.475	46.13	3.900
% Change	0.06	0.57	-0.19	0.01	0.15	0.26	0.08

Thailand CDS Level

Tenor	04-Apr	08-Apr	Change
3Y	72.940	73.230	+0.29
5Y	130.868	129.539	-1.33

ที่มา : Bloomberg

Government Bond Yield

	1M	6M	1Y	3Y	5Y	10Y	20Y
01-Apr	1.37	1.38	1.38	1.37	1.49	1.63	2.11
08-Apr	1.36	1.36	1.36	1.36	1.48	1.66	2.19
Change	-0.01	-0.02	-0.02	-0.01	-0.01	+0.03	+0.08

ที่มา : สมาคมตลาดตราสารหนี้ไทย (www.thaibma.or.th)

Market Rate (8-Apr)

Tenor	1M	3M	6M	1Y
BIBOR	11.53941	1.59880	1.72116	1.98266
THBFIX	1.41027	1.46247	1.49274	1.69643
LIBOR	0.43470	0.63080	0.89490	1.20455

ที่มา : Reuters

ข้อมูลนี้ถูกจัดทำขึ้นจากการรวบรวม วิเคราะห์และคาดการณ์ ซึ่งข้อมูลนี้อาจถูกเปลี่ยนแปลงได้โดยไม่ต้องแจ้งให้ทราบล่วงหน้า และแม้ว่าธนาคารจะมีความพยายามอย่างดีที่สุดในการจัดทำข้อมูลนี้ แต่ธนาคารไม่รับรองความถูกต้องและความสมบูรณ์ของข้อมูล ข้อมูลนี้มิใช่คำแนะนำ หรือคำชี้ชวนเพื่อการทำธุรกรรมใด ๆ ธนาคาร และ/หรือผู้จัดทำข้อมูลไม่รับผิดชอบในความเสียหายใด ๆ ก็ตามที่เกิดขึ้น ไม่ว่าโดยทางตรง หรือโดยทางอ้อม อันเนื่องมาจากกรนำข้อมูลนี้ไปใช้