

Fundamental : มูลค่าส่งออกเดือนตุลาคม 2555 ขยายตัว 15.6% สูงสุดในรอบ 14 เดือน

กระทรวงพาณิชย์รายงานการส่งออกเดือนตุลาคม 2555 มีมูลค่า 19,524 ล้านดอลลาร์สหรัฐ ขยายตัว 15.6% สูงสุดนับตั้งแต่เดือนกันยายน 2554 ส่งผลให้มูลค่าส่งออกในช่วง 10 เดือนแรกกลับมาขยายตัวที่ 0.3% โดยมูลค่าส่งออกไปตลาดสำคัญ ขยายตัวเกือบทุกตลาดไม่ว่าจะเป็นสหรัฐฯ (มูลค่าส่งออกขยายตัว 17.0%) อาเซียน (14.0%) ญี่ปุ่น (10.2%) รวมถึง EU (8.2%) ขณะที่มูลค่าส่งออกไปจีนหดตัว 7.7%

ฝ่ายวิจัยธุรกิจเห็นว่าการส่งออกที่ขยายตัวสูงในไตรมาส 4 ไม่ได้สะท้อนการฟื้นตัวของภาคการส่งออกอย่างแท้จริง แต่เป็นผลจากฐานมูลค่าส่งออกในช่วงปลายปี 2554 ที่อยู่ในระดับต่ำจากปัญหาท่วม อย่างไรก็ดีตาม ธปท. ยังให้มุมมองต่อทิศทางการส่งออกในเชิงบวก โดยคาดว่ามูลค่าส่งออกจะกลับมาฟื้นตัวในช่วงไตรมาสแรกปี 2556 ซึ่งเป็นสาเหตุส่วนหนึ่งที่ทำให้ กนง. มีมติคงอัตราดอกเบี้ยนโยบายที่ 2.75% ในการประชุมครั้งสุดท้ายของปีเมื่อวันที่ 28 พฤศจิกายน 2555

Foreign Exchange Market : ดอลลาร์สหรัฐอ่อนค่าลงเมื่อเทียบกับสกุลเงินหลัก จากมุมมองที่เป็นบวกว่าสมาชิกสภานิติบัญญัติของสหรัฐฯจะสามารถบรรลุข้อตกลงทางการคลังได้ ซึ่งกระตุ้นให้นักลงทุนเทขายดอลลาร์ซึ่งเป็นสินทรัพย์ปลอดภัย ค่าเงินบาทปิดตลาดปลายสัปดาห์ที่ระดับ 30.69 แข็งค่าขึ้น 0.1% เมื่อเทียบกับระดับ 30.72 บาท/ดอลลาร์ฯ จากสัปดาห์ก่อนหน้า (23 พ.ย. 55)

ปัจจัย - กระทรวงพาณิชย์สหรัฐฯเปิดเผย GDP ขยายตัว 2.7% ต่อปีในช่วงเดือนกรกฎาคม-กันยายน 2555 ซึ่งเป็นการขยายตัวในอัตราที่รวดเร็วที่สุดในรอบเกือบ 3 ปี และสูงกว่าตัวเลขประมาณการครั้งแรกที่ 2.0% เนื่องจากการปรับเพิ่มสต็อกสินค้าคงคลังและการส่งออกที่แข็งแกร่งขึ้น ได้ช่วยชดเชยการใช้จ่ายผู้บริโภคและการลงทุนทางธุรกิจที่อ่อนแอลง - กนง. มีมติคงอัตราดอกเบี้ยนโยบายที่ 2.75% หลังมองทิศทางเศรษฐกิจไทยดีขึ้นกว่าที่ประเมินไว้ในการประชุมครั้งก่อน ขณะที่เศรษฐกิจโลกก็มีสัญญาณปรับตัวดีขึ้น - คณะกรรมาธิการยุโรประบุว่า ดัชนีความเชื่อมั่นทางเศรษฐกิจในยูโรโซนปรับตัวขึ้น 1.4 จุดสู่ 85.7 ในเดือน พ.ย. ซึ่งเป็นระดับที่สูงเกินคาด และเป็นการเพิ่มขึ้นครั้งแรกหลังร่วงลงมานานติดต่อกัน 8 เดือน โดยความเชื่อมั่นในเยอรมนีและฝรั่งเศสพุ่งขึ้นอย่างแข็งแกร่ง **คาดการณ์** ค่าเงินบาทยังคงแกว่งตัวในกรอบแคบต่อไป เพื่อรอความชัดเจนจากปัจจัยต่างประเทศ ขณะที่ปริมาณธุรกรรมค่อยๆ เบาลงในช่วงปลายปี ประเมินกรอบการเคลื่อนไหว 30.60 - 30.80

Fixed Income Market : อัตราผลตอบแทนพันธบัตรปรับเพิ่มขึ้น

ทุกช่วงอายุ

Yield พันธบัตร เปลี่ยนแปลง +0.01% ถึง +0.08%

ปัจจัย

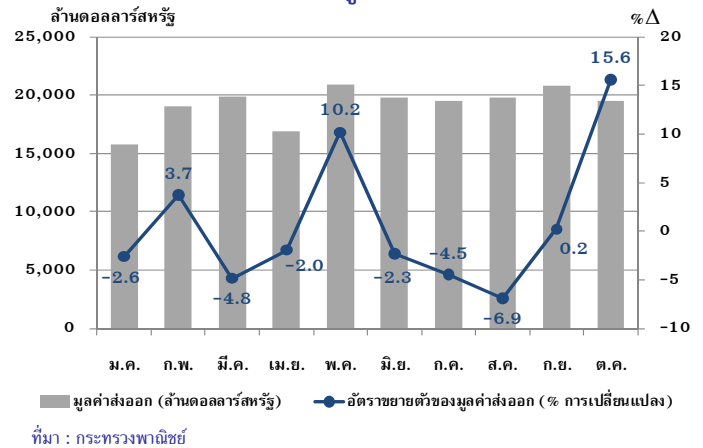
- ที่ประชุม กนง. มีมติคงอัตราดอกเบี้ยนโยบายไว้ที่ 2.75% ต่อปี โดยมองว่าเป็นอัตราที่อยู่ในระดับผ่อนปรนและเหมาะสม เนื่องจากภาวะความเสี่ยงด้านการขยายตัวทางเศรษฐกิจลดลงและแรงกดดันเงินเฟ้อยังทรงตัวอยู่ในระดับต่ำ และพร้อมจะดำเนินนโยบายที่เหมาะสมตามความจำเป็น - นักลงทุนเริ่มคลายความกังวลเรื่องปัญหา Fiscal Cliff ของสหรัฐฯ และวิกฤติหนี้ยุโรป ซึ่งช่วยลดความเสี่ยงของเศรษฐกิจโลกโดยรวม ส่งผลให้มีแรงขายจากนักลงทุนสถาบันและกองทุนเพื่อทำกำไรและนักลงทุนบางส่วนเข้าถือครองสินทรัพย์เสี่ยงเพิ่มขึ้น

คาดการณ์ Yield ปรับตัวในกรอบแคบ โดยนักลงทุนรอดูปัจจัยใหม่ที่จะเข้ามากระทบตลาด

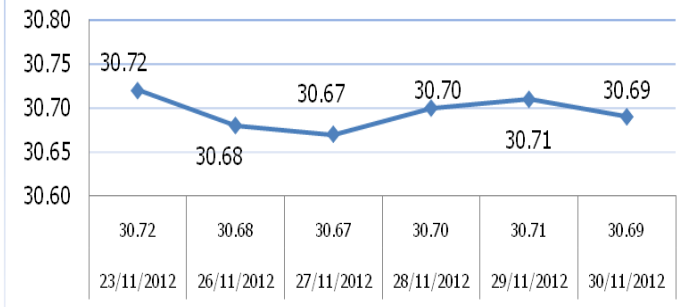
Policy Rate

US	Fed Fund Rate	0.25%	Next meeting :	11-Dec
Thailand	1-Day Repo	2.75%	Next meeting :	9-Jan

อัตรารายตัวของมูลค่าส่งออกปี 2555



USD/THB Weekly Movement



Exchange Rate

USD/	THB	INR	IDR	VND	CNY	PHP	MYR
23/11/2012	30.72	55.21	9625	20840	6.227	41.07	3.060
30/12/2012	30.69	54.53	9600	20840	6.226	40.83	3.042
% Change	-0.10	-1.23	-0.26	0.00	-0.02	-0.58	-0.59

Thailand CDS Level

Tenor	23-Nov	30-Nov	Change
3Y	42.590	41.390	-1.200
5Y	85.055	82.570	-2.485

ที่มา : Bloomberg

Government Bond Yield

	1M	6M	1Y	3Y	5Y	10Y	20Y
23-Nov	2.72	2.75	2.73	2.87	3.08	3.47	4.04
30-Nov	2.74	2.76	2.75	2.91	3.16	3.55	4.06
Change	+0.02	+0.01	+0.02	+0.04	+0.08	+0.08	+0.02

ที่มา : สมาคมตลาดตราสารหนี้ไทย (www.thaibma.or.th)

Market Rate (30-Nov)

Tenor	1M	3M	6M	1Y
BIBOR	2.79154	2.86923	2.95615	3.06154
THBFIX	2.41904	2.43970	2.56884	2.82916
LIBOR	0.21450	0.31050	0.52600	0.86000

ที่มา: Reuters

ข้อมูลนี้ถูกจัดทำขึ้นจากการรวบรวม วิเคราะห์และการคาดการณ์ ซึ่งข้อมูลนี้อาจถูกเปลี่ยนแปลงได้โดยไม่ต้องแจ้งให้ทราบล่วงหน้า และแม้ว่าธนาคารจะให้ความพยายามอย่างดีที่สุดในการจัดทำข้อมูลนี้ แต่ธนาคารไม่รับรองความถูกต้องและความสมบูรณ์ของข้อมูล ข้อมูลนี้ไม่ใช่คำแนะนำ หรือคำชี้ชวนเพื่อการทำธุรกรรมใด ๆ ธนาคาร และ/หรือผู้จัดทำข้อมูลไม่รับผิดชอบในความเสียหายใด ๆ ก็ตามที่เกิดขึ้น ไม่ว่าโดยทางตรง หรือโดยทางอ้อม อันเนื่องมาจากการนำข้อมูลนี้ไปใช้