

ธนาคารเพื่อการส่งออกและนำเข้าแห่งประเทศไทย
ตารางแสดงวงเงินงบประมาณที่ได้รับจัดสรรและราคากลาง (ราคาอ้างอิง)
ในการจัดซื้อจัดจ้างที่มีใช้งานก่อสร้าง

1. ชื่อโครงการ การจัดหาเฟอร์นิเจอร์ลอยตัวสำเร็จรูปเพื่อปรับปรุงพื้นที่ชั้น 21 (2103) ให้เป็นสถานที่ทำงานของพนักงาน
(ประเภทชุด Partition โต๊ะทำงาน โต๊ะประชุม และตู้ไม้เก็บเอกสาร)

หน่วยงานเจ้าของโครงการ ฝ่ายธุรการ

2. วงเงินงบประมาณที่ได้รับจัดสรร 520,000.- บาท (ห้าแสนสองหมื่นบาทถ้วน)

3. วันที่กำหนดราคากลาง (ราคาอ้างอิง) 24 ก.ค. 2560

เป็นเงิน 518,960.70 บาท (ห้าแสนหนึ่งหมื่นแปดพันเก้าร้อยหกสิบบาทเจ็ดสิบสตางค์) ราคา/หน่วย (ถ้ามี) - บาท

4. แหล่งที่มาของราคากลาง (ราคาอ้างอิง)

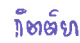
สืบราคาจากผู้จำหน่าย

- บริษัท ร็อกเวธ จำกัด (มหาชน)

5. รายชื่อเจ้าหน้าที่ผู้กำหนดราคากลาง (ราคาอ้างอิง) ทุกคน

5.1 นายเกียรติศักดิ์ วงศ์ประสิทธิ์ ผู้บริหารส่วนบริการกลาง ฝ่ายธุรการ 

5.2 นางอุรสา พงษ์เสรี ผู้บริหารส่วนจัดซื้อ ฝ่ายธุรการ 

5.3 นางสาวกิตติยา บุญยรังคะ ผู้บริหารส่วนบัญชีและงบประมาณ ฝ่ายบัญชี 

เอกสารข้อกำหนดและขอบเขตของงาน (Term of Reference: TOR)
การจัดการเฟอร์นิเจอร์ลอยตัวสำเร็จรูปเพื่อปรับปรุงพื้นที่ชั้น 21 (2103)
เลขที่ สก.077/60....

ธนาคารเพื่อการส่งออกและนำเข้าแห่งประเทศไทย

1. วัตถุประสงค์

ด้วยธนาคารเพื่อการส่งออกและนำเข้าแห่งประเทศไทย ซึ่งต่อไปนี้จะเรียกว่า "ธนาคาร" มีความประสงค์จัดหาเฟอร์นิเจอร์ลอยตัวสำเร็จรูปประเภทชุด Partition โต๊ะ และตู้ต่าง ๆ เพื่อปรับปรุงพื้นที่ชั้น 21 (2103) ซึ่งการจัดหาครั้งนี้รวมถึงการขนส่งและการติดตั้ง ตลอดจนการดำเนินการอื่น ๆ ที่จำเป็นเพื่อให้ธนาคารสามารถใช้งานได้ ซึ่งต่อไปนี้จะเรียกว่า "เฟอร์นิเจอร์สำเร็จรูป" โดยจะดำเนินการจัดหาด้วยวิธีพิเศษ ตามข้อบังคับธนาคารเพื่อการส่งออกและนำเข้าแห่งประเทศไทยว่าด้วยการจัดหา พ.ศ. 2558 จากบริษัท ร็อกเวล จำกัด (มหาชน) ซึ่งเป็นผู้ผลิตและจัดจำหน่ายโดยตรง ซึ่งต่อไปนี้จะเรียกว่า "ผู้จำหน่าย" ทั้งนี้ เพื่อให้มีรูปแบบที่และสอดคล้องกับเฟอร์นิเจอร์ต่างๆที่ธนาคารใช้งานและสามารถโอนย้ายหรือใช้งานในพื้นที่อื่นได้ โดยมีรายละเอียดความต้องการและข้อกำหนดต่าง ๆ ตามเอกสาร TOR ฉบับนี้

2. รูปแบบและรายละเอียด/ข้อกำหนดในการเสนอราคา

ผู้จำหน่ายต้องเสนอราคาเฟอร์นิเจอร์สำเร็จรูปเพื่อปรับปรุงพื้นที่ชั้น 21 (2103) ตามรูปแบบที่กำหนดในเอกสารแนบท้าย (ผนวก 1)

3. คุณสมบัติผู้จำหน่าย/การปฏิบัติตามข้อกำหนด

ผู้จำหน่ายต้องมีคุณสมบัติและปฏิบัติตามข้อกำหนดในเอกสารแนบท้าย (ผนวก 2)

4. เอกสารประกอบการเสนอราคา

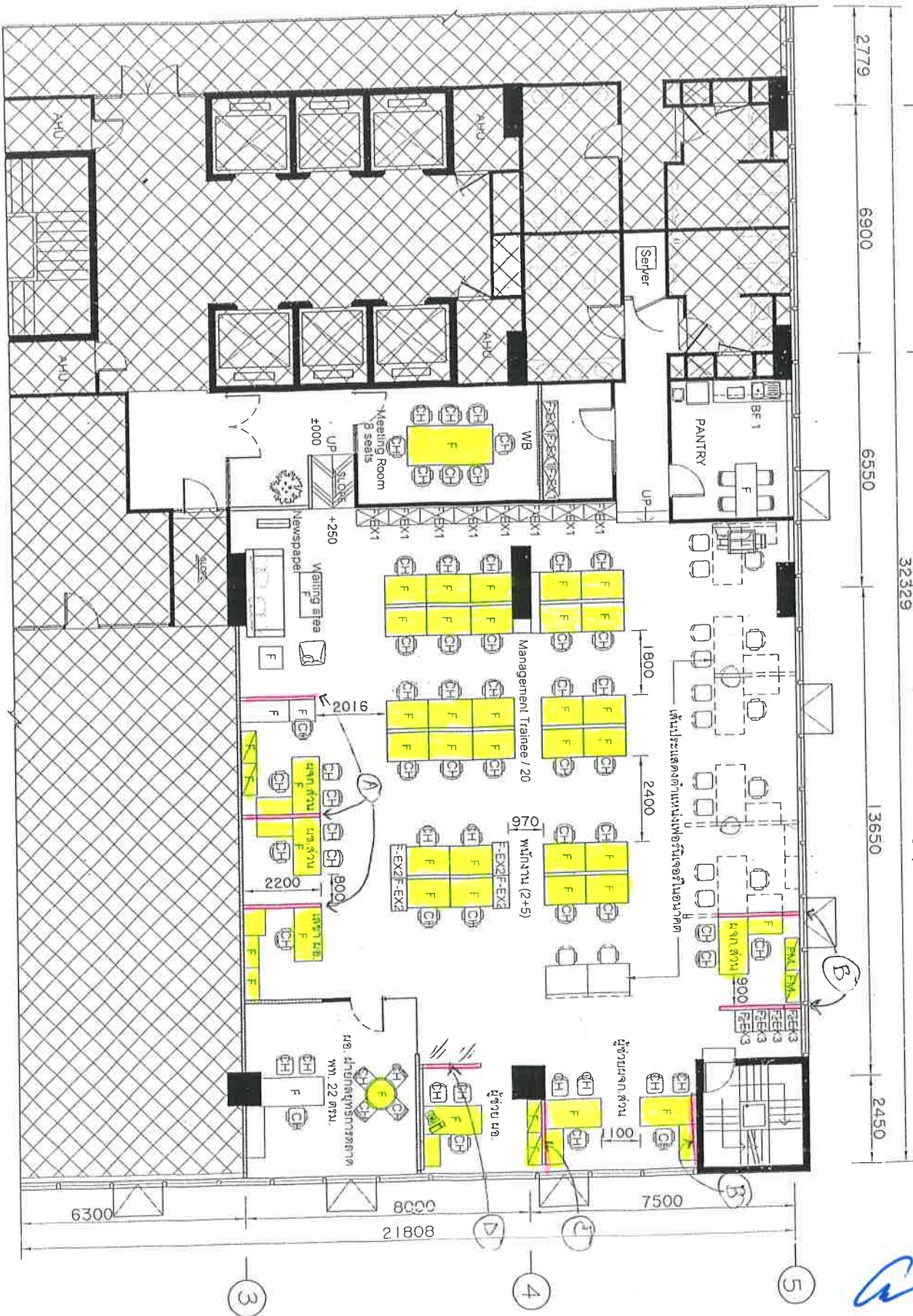
ผู้จำหน่ายต้องลงนามในหนังสือรับรองและยืนยันคุณสมบัติของผู้จำหน่าย และปฏิบัติตามข้อกำหนดในเอกสาร TOR ของธนาคาร ตามแบบหนังสือรับรองและยืนยันประกอบการเสนอราคา (ผนวก 3) พร้อมเสนอเอกสารประกอบการเสนอราคา ตามรายละเอียดในเอกสารแนบท้าย (ผนวก 4)

ผนวก 1

รูปแบบและรายละเอียด/ข้อกำหนดในการเสนอราคา
การจัดการเฟอร์นิเจอร์ลอยตัวสำเร็จรูปเพื่อปรับปรุงพื้นที่ชั้น 21 (2103)

ผู้จำหน่ายเฟอร์นิเจอร์สำเร็จรูปต้องดำเนินการตามวัตถุประสงค์ของธนาคารดังต่อไปนี้

1. ต้องเสนอราคาเฟอร์นิเจอร์สำเร็จรูป ยี่ห้อ ROCKWORTH พร้อมบริการการขนส่งและติดตั้ง ณ บริเวณพื้นที่ชั้น 21 (เอกสารแนบ ผนวก 1) ดังรายการรูปแบบและรายละเอียดจำนวนดังต่อไปนี้
 - 1.1 ชุด Partition จำนวน 8 ชุด
 - 1.2 โต๊ะทำงานพนักงาน จำนวน 28 ตัว
 - 1.3 โต๊ะทำงาน officer จำนวน 6 ชุด
 - 1.4 โต๊ะข้างโต๊ะทำงาน officer
พร้อมถาดรองคีย์บอร์ด จำนวน 6 ชุด
 - 1.5 โต๊ะทำงานเลขา จำนวน 1 ชุด
 - 1.6 โต๊ะวางคอมพิวเตอร์เลขา
พร้อมถาดรองคีย์บอร์ด จำนวน 1 ชุด
 - 1.7 โต๊ะประชุมขนาด 8 ที่ จำนวน 1 ตัว
 - 1.8 โต๊ะประชุมขนาด 4 ที่ จำนวน 1 ตัว
 - 1.9 ตู้ไม้เก็บเอกสารบานเปิด จำนวน 4 ตัว
 - 1.10 ตู้ไม้เก็บเอกสารบานเลื่อน จำนวน 5 ตู้
 - 1.11 ตู้ลิ้นชักใต้โต๊ะทำงาน จำนวน 35 ตู้
 - 1.12 ตู้ไม้ 2 ลิ้นชัก จำนวน 1 ตู้
2. ต้องรับประกันคุณภาพของเฟอร์นิเจอร์สำเร็จรูปพร้อมทั้งอุปกรณ์ต่าง ๆ ที่ส่งมอบเป็นระยะเวลาอย่างน้อย 2 ปี นับจากการวันที่ธนาคารได้ตรวจรับมอบงานเป็นที่เรียบร้อยแล้ว
3. ต้องเสนอราคาเฟอร์นิเจอร์สำเร็จรูปตามรูปแบบและรายละเอียดที่กำหนดไว้อย่างชัดเจนในเอกสารเสนอราคาโดยแยกเป็นรายการ จำนวน ราคาต่อหน่วยของแต่ละรายการ รวมถึงระยะเวลาการส่งมอบและเงื่อนไขการรับประกัน
4. ต้องเสนอราคาเป็นสกุลเงินบาท โดยเป็นราคาที่รวมภาษีมูลค่าเพิ่มและภาษีอื่น ๆ (ถ้ามี) และค่าใช้จ่ายอื่น ๆ
5. ต้องกำหนดยื่นราคาไม่น้อยกว่า 60 วัน นับตั้งแต่วันที่ยื่นเอกสารเสนอราคาและผู้จำหน่ายจะถอนการเสนอราคามีได้



D C B A

2779 6900 6550 13650 2450

32329 No 21 EXIM Bank

รายการ (EXIM)	F	F-EX1	F-EX2	F-EX3	F-EX3
ตู้ลิ้นชัก	ตู้ลิ้นชัก	ตู้ลิ้นชัก	ตู้ลิ้นชัก	ตู้ลิ้นชัก	ตู้ลิ้นชัก
ตู้ลิ้นชัก	ตู้ลิ้นชัก	ตู้ลิ้นชัก	ตู้ลิ้นชัก	ตู้ลิ้นชัก	ตู้ลิ้นชัก
ตู้ลิ้นชัก	ตู้ลิ้นชัก	ตู้ลิ้นชัก	ตู้ลิ้นชัก	ตู้ลิ้นชัก	ตู้ลิ้นชัก

รายการรายละเอียด
 (ผู้รับเหมา)

ผนวก 2

คุณสมบัติผู้จำหน่าย/การปฏิบัติตามข้อกำหนด การจัดการเฟอร์นิเจอร์ลอยตัวสำเร็จรูปเพื่อปรับปรุงพื้นที่ชั้น 21 (2103)

ผู้จำหน่ายเฟอร์นิเจอร์สำเร็จรูป จะต้องมีความสอดคล้องตามที่ธนาคารได้เคยพิจารณาแล้ว และต้องปฏิบัติตามข้อกำหนด ดังนี้

1. การส่งมอบงาน

- 1.1 ผู้จำหน่ายต้องส่งมอบและติดตั้งเฟอร์นิเจอร์สำเร็จรูป ตามรูปแบบและรายละเอียด ที่ได้ตกลงกันได้อย่างถูกต้องครบถ้วน ภายในระยะเวลา 45 วัน นับถัดจากวันที่ได้รับการยืนยันการสั่งซื้อจากธนาคาร
- 1.2 หากธนาคารตรวจสอบแล้วพบว่าเฟอร์นิเจอร์สำเร็จรูป ที่ผู้จำหน่ายส่งมอบไม่ตรงตามข้อกำหนดและ/หรือรูปแบบและรายละเอียดที่กำหนดในใบสั่งซื้อมีความชำรุดบกพร่องประการหนึ่งประการใดธนาคารสงวนสิทธิที่จะไม่รับมอบเฟอร์นิเจอร์สำเร็จรูปทั้งหมด หรือเพียงบางส่วนหรือให้ผู้จำหน่ายฯ ดำเนินการเปลี่ยนแปลง และ/หรือปรับปรุงแก้ไขให้ถูกต้องตามคำชี้ขาดของธนาคาร ด้วยค่าใช้จ่ายของผู้จำหน่ายฯ เองทั้งสิ้น ทั้งนี้ระยะเวลาที่เสียไปเพราะเหตุดังกล่าว ไม่เป็นเหตุให้ผู้จำหน่ายฯ มีสิทธิขยายระยะเวลาการส่งมอบเกินกำหนดเวลาที่ระบุในใบสั่งซื้อ หรือขอยกเว้น หรือลดค่าปรับได้

2. ค่าปรับ

กรณีไม่สามารถส่งมอบงานได้ตามข้อ 1.1 หรือส่งมอบแล้วแต่ยังไม่สามารถใช้งานได้ หรือยังไม่ถูกต้อง ครบถ้วน ธนาคารจะถือว่ายังไม่ได้ส่งมอบงาน ต้องยินยอมให้ธนาคารปรับเป็นรายวันในอัตราร้อยละ 0.2 (ศูนย์จุดสอง) ของมูลค่างานทั้งหมด (รวมภาษีมูลค่าเพิ่ม) นับถัดจากวันครบกำหนดการส่งมอบตามข้อ 1.1 จนถึงวันที่ได้ส่งมอบงานถูกต้อง ครบถ้วน หรือวันที่ธนาคารบอกเลิกการสั่งซื้อ

3. การชำระเงิน

- 3.1 ธนาคารจะชำระเงินตามมูลค่าที่ตกลงสั่งซื้อทั้งหมดภายใน 30 วัน หลังจากวันที่ธนาคาร ได้ทำการตรวจรับการส่งมอบงานทั้งหมดโดยถูกต้องครบถ้วนเป็นที่เรียบร้อยแล้ว
- 3.2 คู่สัญญาต้องรับและจ่ายเงินผ่านบัญชีธนาคาร เว้นแต่การจ่ายเงินแต่ละครั้งซึ่งมีมูลค่าไม่เกินสามหมื่นบาท คู่สัญญาอาจจ่ายเป็นเงินสดก็ได้

ผนวก 3

หนังสือรับรองและยืนยันประกอบการเสนอราคา
การจัดหาเฟอร์นิเจอร์ลอยตัวสำเร็จรูปเพื่อปรับปรุงพื้นที่ชั้น 21 (2103)

หนังสือรับรองและยืนยันประกอบการเสนอราคา

ของบริษัท _____

ข้าพเจ้า (นาย / นาง / นางสาว) _____

ผู้รับมอบอำนาจ/ผู้มีอำนาจกระทำการแทน (บก. / บมจ.) _____

สำนักงานตั้งอยู่เลขที่ _____

ซึ่งเป็นผู้มีสิทธิ/ผู้มีความประสงค์จะเสนอราคาการจัดหา _____

ตามรายละเอียด / ประกาศ / ข้อกำหนดของธนาคารเพื่อการส่งออกและนำเข้าแห่งประเทศไทย ขอรับรอง และ/หรือ ยืนยันว่าเอกสารที่ได้จัดทำและยื่นเสนอต่อธนาคารในการจัดหาดังกล่าวข้างต้น ดังนี้

- เป็นผู้มีคุณสมบัติถูกต้องและครบถ้วนทุกประการ
- รายละเอียดของเฟอร์นิเจอร์สำเร็จรูปที่เสนอครบถ้วน และเป็นไปตามข้อกำหนด/แนวทางที่กำหนดทุกประการ
- ยอมรับและสามารถปฏิบัติตามข้อกำหนดได้ทุกประการ

ลงชื่อ _____

(_____)

ผู้รับมอบอำนาจ / ผู้มีอำนาจกระทำการแทน

ตราประทับ (ถ้ามี)

ผนวก 4

เอกสารประกอบการเสนอราคา การจัดหาเฟอร์นิเจอร์ลอยตัวสำเร็จรูปเพื่อปรับปรุงพื้นที่ชั้น 21 (2103)

ผู้จำหน่ายต้องเสนอเอกสารหลักฐานต่าง ๆ เพื่อประกอบการพิจารณา จำนวน 1 ชุด ดังนี้

ส่วนที่ 1 “เอกสารหลักฐาน”

1. สำเนาหนังสือรับรองการจดทะเบียนนิติบุคคล และวัตถุประสงค์ในการประกอบธุรกิจ
2. สำเนาบัตรประจำตัวประชาชน และสำเนาทะเบียนบ้านของผู้มีอำนาจกระทำการแทนนิติบุคคล ในการเสนอราคา
3. กรณีผู้มีอำนาจของบริษัทฯ มิได้ลงนามเอกสารการเสนอราคาเอง จะต้อง มีหนังสือมอบอำนาจให้บุคคลอื่นเป็นผู้ทำการเสนอราคาแทน พร้อมปิดอากรแสตมป์ที่ถูกต้องตามกฎหมาย และ แนบสำเนาบัตรประจำตัวประชาชน และสำเนาทะเบียนบ้านของผู้มอบอำนาจ และผู้รับมอบอำนาจ
4. แบบหนังสือรับรองและยืนยันประกอบการเสนอราคา (ผนวก 4)

ส่วนที่ 2 “ข้อเสนอรราคา”

- ข้อเสนอรราคาของเฟอร์นิเจอร์สำเร็จรูป โดยแสดงรายละเอียดตามข้อ 1. - 3. (ผนวก 2)

ทั้งนี้ เอกสารหลักฐานข้างต้น จะต้องให้ผู้มีอำนาจหรือผู้รับมอบอำนาจของบริษัทฯ ลงนามกำกับและประทับตรา (หากมี)