

ธนาคารเพื่อการส่งออกและนำเข้าแห่งประเทศไทย  
ตารางแสดงวงเงินงบประมาณที่ได้รับจัดสรรและราคากลาง (ราคาอ้างอิง)  
ในการจัดซื้อจัดจ้างที่มีใช้งานก่อสร้าง

1. ชื่อโครงการ การจัดหาเฟอร์นิเจอร์ลอยตัวสำเร็จรูป (ประเภท Partition โต๊ะ และตู้ไม้เก็บเอกสาร)  
เพื่อปรับปรุงพื้นที่ ชั้น Lobby

หน่วยงานเจ้าของโครงการ ฝ่ายธุรการ

2. วงเงินงบประมาณที่ได้รับจัดสรร 320,000.- บาท (สามแสนสองหมื่นบาทถ้วน)

3. วันที่กำหนดราคากลาง (ราคาอ้างอิง) 6 ก.ค. 2560

เป็นเงิน 319,305.12 บาท (สามแสนหนึ่งหมื่นเก้าพันสามร้อยห้าบาทสิบสองสตางค์) ราคา/หน่วย (ถ้ามี) - บาท


4. แหล่งที่มาของราคากลาง (ราคาอ้างอิง)

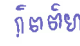
สืบราคาจากผู้จำหน่าย

- บริษัท ร็อกเวธ จำกัด (มหาชน)

5. รายชื่อเจ้าหน้าที่ผู้กำหนดราคากลาง (ราคาอ้างอิง) ทุกคน

5.1 นายเกียรติศักดิ์ วงศ์ประสิทธิ์ ผู้บริหารส่วนบริการกลาง ฝ่ายธุรการ 

5.2 นางอุรสา พงษ์เสวี ผู้บริหารส่วนจัดซื้อ ฝ่ายธุรการ 

5.3 นางสาวกิตติยา บุญยรังคะ ผู้บริหารส่วนบัญชีและงบประมาณ ฝ่ายบัญชี 

คค

เอกสารข้อกำหนดและขอบเขตของงาน (Term of Reference: TOR)  
การจัดหาเฟอร์นิเจอร์ลอยตัวสำเร็จรูปเพื่อรองรับการปรับปรุงพื้นที่ชั้น LOBBY  
เลขที่ ...ทก.068/60...

ธนาคารเพื่อการส่งออกและนำเข้าแห่งประเทศไทย

1. วัตถุประสงค์

ด้วยธนาคารเพื่อการส่งออกและนำเข้าแห่งประเทศไทย ซึ่งต่อไปนี้จะเรียกว่า "ธนาคาร" มีความประสงค์ จัดหาเฟอร์นิเจอร์ลอยตัวสำเร็จรูปประเภทชุด Partition โต๊ะทำงานพร้อมชุดรางไฟ โต๊ะประชุม และตู้ไม้เก็บเอกสาร เพื่อรองรับการใช้งานของคณะขับเคลื่อนการเปลี่ยนแปลง (PMO) ซึ่งการจัดหาครั้งนี้รวมถึงการขนส่งและการติดตั้ง ตลอดจนการดำเนินการอื่น ๆ ที่จำเป็นเพื่อให้ธนาคารสามารถใช้งานได้ ซึ่งต่อไปนี้จะเรียกว่า "เฟอร์นิเจอร์สำเร็จรูป" โดยจะดำเนินการจัดหาด้วยวิธีพิเศษ ตามข้อบังคับธนาคารเพื่อการส่งออกและนำเข้าแห่งประเทศไทย ว่าด้วยการจัดหา พ.ศ. 2558 จาก บริษัท ร็อกเวลล์ จำกัด (มหาชน) ซึ่งเป็นผู้ผลิตและจัดจำหน่ายโดยตรง ซึ่งต่อไปนี้จะเรียกว่า "ผู้จำหน่าย" ทั้งนี้ เพื่อให้มีรูปแบบที่ทันสมัย มีความโดดเด่น สวยงาม เพื่อเป็นส่วนเสริมสร้างและก่อให้เกิดความเปลี่ยนแปลง ตามกลยุทธ์ขององค์กร โดยมีรายละเอียดความต้องการและข้อกำหนดต่าง ๆ ตามเอกสาร TOR ฉบับนี้

2. รูปแบบและรายละเอียด/ข้อกำหนดในการเสนอราคา

ผู้จำหน่ายต้องเสนอราคาเฟอร์นิเจอร์สำเร็จรูป เพื่อรองรับการปรับปรุงพื้นที่ชั้น LOBBY ตามรูปแบบที่กำหนดในเอกสารแนบท้าย (ผนวก 1)

3. คุณสมบัติผู้จำหน่าย/การปฏิบัติตามข้อกำหนด

ผู้จำหน่ายต้องมีคุณสมบัติและปฏิบัติตามข้อกำหนดในเอกสารแนบท้าย (ผนวก 2)

4. เอกสารประกอบการเสนอราคา

ผู้จำหน่ายต้องลงนามในหนังสือรับรองและยืนยันคุณสมบัติของผู้จำหน่าย และปฏิบัติตามข้อกำหนดในเอกสาร TOR ของธนาคาร ตามแบบหนังสือรับรองและยืนยันประกอบการเสนอราคา (ผนวก 3) พร้อมเสนอเอกสารประกอบการเสนอราคา ตามรายละเอียดในเอกสารแนบท้าย (ผนวก 4)

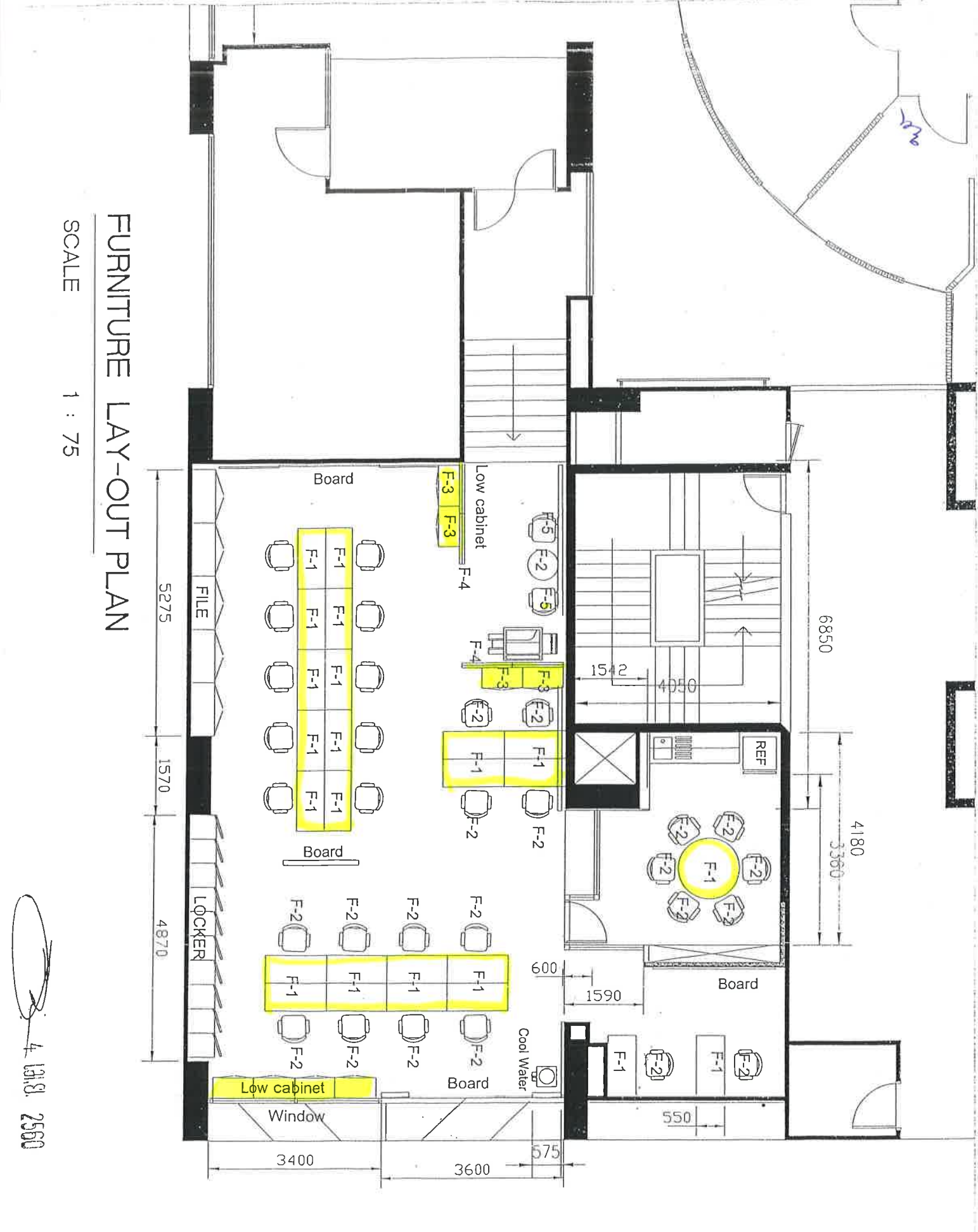
ผนวก 1

รูปแบบและรายละเอียด/ข้อกำหนดในการเสนอราคา  
การจัดการเฟอร์นิเจอร์ลอยตัวสำเร็จรูปเพื่อรองรับการปรับปรุงพื้นที่ชั้น LOBBY

ผู้จำหน่ายต้องดำเนินการตามวัตถุประสงค์ของธนาคารดังต่อไปนี้

1. ต้องเสนอราคาเฟอร์นิเจอร์สำเร็จรูป ยี่ห้อ ROCKWORTH พร้อมบริการการขนส่งและติดตั้งที่ชั้น LOBBY ดังรายการ รูปแบบ รายละเอียดและจำนวน (เอกสารแนบ ผนวก 1) ดังต่อไปนี้
  - 1.1 ชุด Partition จำนวน 2 ชุด
  - 1.2 โต๊ะทำงาน จำนวน 24 ตัว
  - 1.3 ชุดรางไฟ จำนวน 11 ชุด
  - 1.4 โต๊ะประชุม TOP ไม้กลม จำนวน 1 ตัว
  - 1.5 ตู้เตี้ยบานเปิด จำนวน 8 ตู้
2. ต้องรับประกันคุณภาพของเฟอร์นิเจอร์สำเร็จรูป พร้อมทั้งอุปกรณ์ต่าง ๆ ที่ส่งมอบเป็นระยะเวลาอย่างน้อย 2 ปี นับจากการวันที่ธนาคารได้ตรวจรับมอบงานเป็นที่เรียบร้อยแล้ว
3. ต้องเสนอราคาเฟอร์นิเจอร์สำเร็จรูปตามรูปแบบและรายละเอียดที่กำหนดไว้อย่างชัดเจนในเอกสารเสนอราคาโดยแยกเป็นรายการ จำนวน ราคาต่อหน่วยของแต่ละรายการ รวมถึงระยะเวลาการส่งมอบและเงื่อนไขการรับประกัน
4. ต้องเสนอราคาเป็นสกุลเงินบาท โดยเป็นราคาที่รวมภาษีมูลค่าเพิ่มและภาษีอื่น ๆ (ถ้ามี) และค่าใช้จ่ายอื่น ๆ
5. ต้องกำหนดยื่นราคาไม่น้อยกว่า 30 วัน นับตั้งแต่วันยื่นเอกสารเสนอราคาและผู้จำหน่ายจะถอนการเสนอราคามีได้





# FURNITURE LAY-OUT PLAN

SCALE 1 : 75

4 1313 2560

PROJECT MANAGERS : PROJECT INTERIOR DESIGNER : INTERIOR DESIGNERS : SOUKEE DAVANAVADHANA SOUKEE DAVANAVADHANA	
JOB CAPTAINS : STRUCTURAL ENGINEERS : CIVIL ENGINEERS : ELECTRICAL ENGINEERS : MECHANICAL ENGINEERS : SANITARY ENGINEERS :	
PROJECT NO : PROJECT NAME : <b>EXIM BANK</b> OWNER : LOCATION :	
DRAWING TITLE : <b>KEY-PLAN</b> ZONE :	
DRAWN BY : CHECKED BY :	DATE : DRAWING NO : 10-03



## ผนวก 2

### คุณสมบัติผู้จำหน่าย/การปฏิบัติตามข้อกำหนด การจัดการเฟอร์นิเจอร์ลอยตัวสำเร็จรูปเพื่อรองรับการปรับปรุงพื้นที่ชั้น LOBBY

ผู้จำหน่ายต้องมีคุณสมบัติตามที่ธนาคารได้เคยพิจารณาแล้วและต้องปฏิบัติตามข้อกำหนด ดังนี้

#### 1. การส่งมอบงาน

- 1.1 ผู้จำหน่ายต้องส่งมอบและติดตั้งเฟอร์นิเจอร์สำเร็จรูป ตามรูปแบบและรายละเอียดที่ได้ตกลงกันได้อย่างถูกต้องครบถ้วน ภายในระยะเวลา 45 วัน นับถัดจากวันที่ได้รับการยืนยันการสั่งซื้อจากธนาคาร
- 1.2 หากธนาคารตรวจสอบแล้วพบว่าเฟอร์นิเจอร์สำเร็จรูป ที่ผู้จำหน่ายส่งมอบไม่ตรงตามข้อกำหนดและ/หรือรูปแบบและรายละเอียดที่กำหนดในใบสั่งซื้อมีความชำรุดบกพร่องประการหนึ่งประการใดธนาคารสงวนสิทธิ์ที่จะไม่รับมอบเฟอร์นิเจอร์สำเร็จรูปทั้งหมด หรือเพียงบางส่วนหรือให้ผู้จำหน่ายฯ ดำเนินการเปลี่ยนแปลง และ/หรือปรับปรุงแก้ไขให้ถูกต้องตามคำชี้ขาดของธนาคาร ด้วยค่าใช้จ่ายของผู้จำหน่ายฯ เองทั้งสิ้น ทั้งนี้ระยะเวลาที่เสียไปเพราะเหตุดังกล่าว ไม่เป็นเหตุให้ผู้จำหน่ายฯ มีสิทธิขยายระยะเวลาการส่งมอบเกินกำหนดเวลาที่ระบุในใบสั่งซื้อ หรือขอยกเว้น หรือลดค่าปรับได้

#### 2. ค่าปรับ

กรณีไม่สามารถส่งมอบงานได้ตามข้อ 1.1 หรือส่งมอบแล้วแต่ยังไม่สามารถใช้งานได้ หรือยังไม่ถูกต้อง ครบถ้วน ธนาคารจะถือว่ายังไม่ได้ส่งมอบงาน ต้องยินยอมให้ธนาคารปรับเป็นรายวันในอัตราร้อยละ 0.2 (ศูนย์จุดสอง) ของมูลค่างานทั้งหมด (รวมภาษีมูลค่าเพิ่ม) นับถัดจากวันครบกำหนดการส่งมอบตามข้อ 1.1 จนถึงวันที่ได้ส่งมอบงานถูกต้อง ครบถ้วน หรือวันที่ธนาคารบอกเลิกการสั่งซื้อ

#### 3. การชำระเงิน

- 3.1 ธนาคารจะชำระเงินตามมูลค่าที่ตกลงสั่งซื้อทั้งหมดภายใน 30 วัน หลังจากวันที่ธนาคารได้ทำการตรวจรับการส่งมอบงานทั้งหมดโดยถูกต้องครบถ้วนเป็นที่เรียบร้อยแล้ว
- 3.2 คู่สัญญาต้องรับและจ่ายเงินผ่านบัญชีธนาคาร เว้นแต่การจ่ายเงินแต่ละครั้งซึ่งมีมูลค่าไม่เกินสามหมื่นบาท คู่สัญญาอาจจ่ายเป็นเงินสดก็ได้

ผนวก 3

หนังสือรับรองและยืนยันประกอบการเสนอราคา  
การจัดการเฟอร์นิเจอร์ลอยตัวสำเร็จรูปเพื่อรองรับการปรับปรุงพื้นที่ชั้น LOBBY

หนังสือรับรองและยืนยันประกอบการเสนอราคา  
ของบริษัท \_\_\_\_\_

ข้าพเจ้า (นาย / นาง / นางสาว) \_\_\_\_\_  
ผู้รับมอบอำนาจ/ผู้มีอำนาจกระทำการแทน (บจก. / บมจ.) \_\_\_\_\_  
สำนักงานตั้งอยู่เลขที่ \_\_\_\_\_

ซึ่งเป็นผู้มีสิทธิ/ผู้มีความประสงค์จะเสนอราคาการจัดการ \_\_\_\_\_

ตามรายละเอียด / ประกาศ / ข้อกำหนดของธนาคารเพื่อการส่งออกและนำเข้าแห่งประเทศไทย ขอรับรอง และ/หรือ  
ยืนยันว่าเอกสารที่ได้จัดทำและยื่นเสนอต่อธนาคารในการจัดหาดังกล่าวข้างต้น ดังนี้

- เป็นผู้มีความสมบัติถูกต้องและครบถ้วนทุกประการ
- รายละเอียดของเฟอร์นิเจอร์สำเร็จรูป ที่เสนอครบถ้วน และเป็นไปตามข้อกำหนด/แนวทาง  
ที่กำหนดทุกประการ
- ยอมรับและสามารถปฏิบัติตามข้อกำหนดได้ทุกประการ

ลงชื่อ \_\_\_\_\_

( \_\_\_\_\_ )

ผู้รับมอบอำนาจ / ผู้มีอำนาจกระทำการแทน

ตราประทับ (ถ้ามี)

## ผนวก 4

### เอกสารประกอบการเสนอราคา การจัดการเฟอร์นิเจอร์ลอยตัวสำเร็จรูปเพื่อรองรับการปรับปรุงพื้นที่ชั้น LOBBY

ผู้จำหน่ายต้องเสนอเอกสารหลักฐานต่าง ๆ เพื่อประกอบการพิจารณา จำนวน 1 ชุด ดังนี้

#### ส่วนที่ 1 “เอกสารหลักฐาน”

1. สำเนาหนังสือรับรองการจดทะเบียนนิติบุคคล และวัตถุประสงค์ในการประกอบธุรกิจ
2. สำเนาบัตรประจำตัวประชาชน และสำเนาทะเบียนบ้านของผู้มีอำนาจกระทำการแทนนิติบุคคล ในการเสนอราคา
3. กรณีผู้มีอำนาจของบริษัทฯ มิได้ลงนามเอกสารการเสนอราคาเอง จะต้อง มีหนังสือมอบอำนาจให้บุคคลอื่นเป็นผู้ทำการเสนอราคาแทน พร้อมปิดอากรแสตมป์ที่ถูกต้องตามกฎหมาย และ แนบสำเนาบัตรประจำตัวประชาชน และสำเนาทะเบียนบ้านของผู้มอบอำนาจ และผู้รับมอบอำนาจ
4. แบบหนังสือรับรองและยืนยันประกอบการเสนอราคา (ผนวก 4)

#### ส่วนที่ 2 “ข้อเสนอรราคา”

- ข้อเสนอรราคาของเฟอร์นิเจอร์สำเร็จรูป โดยแสดงรายละเอียดตามข้อ 1. - 3. (ผนวก 2)

ทั้งนี้ เอกสารหลักฐานข้างต้น จะต้องให้ผู้มีอำนาจหรือผู้รับมอบอำนาจของบริษัทฯ ลงนามกำกับ และประทับตรา (หากมี)