

ธนาคารเพื่อการส่งออกและนำเข้าแห่งประเทศไทย  
ตารางแสดงวงเงินงบประมาณที่ได้รับจัดสรรและราคากลาง (ราคาอ้างอิง)  
ในการจัดซื้อจัดจ้างที่มีใ้ใช้งานก่อสร้าง

1. ชื่อโครงการ การจัดการระบบกล้องโทรทัศน์วงจรปิด อาคารเอ็กซิม

/หน่วยงานเจ้าของโครงการ ฝ่ายธุรการ

2. วงเงินงบประมาณที่ได้รับจัดสรร

427,197.50บาท (สี่แสนสองหมื่นเจ็ดพันหนึ่งร้อยเก้าสิบบเจ็ดบาทห้าสิบบสตางค์)

3. วันที่กำหนดราคากลาง (ราคาอ้างอิง) ..... - 7 S.A. 2560

เป็นเงิน 427,197.50บาท (สี่แสนสองหมื่นเจ็ดพันหนึ่งร้อยเก้าสิบบเจ็ดบาทห้าสิบบสตางค์)

4. แหล่งที่มาของราคากลาง (ราคาอ้างอิง)

สืบราคา บริษัท เยสซี ซีเคียวเทค จำกัด

5. รายชื่อเจ้าหน้าที่ผู้กำหนดราคากลาง (ราคาอ้างอิง) ทุกคน

1. นายพิทักษ์

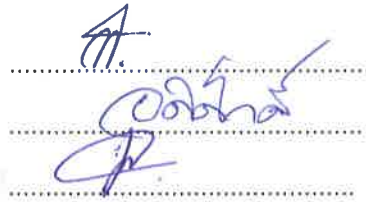
ยุทธวิสุทธิ

2. นายอดิศักดิ์

โกยรัตน์

3. นางเนาวรัตน์

คงสมใจ



**ขอบเขตของงาน (Term of Reference : TOR)**  
**การจัดการระบบกล้องโทรทัศน์วงจรปิด**  
**อาคารเอ็กซ์ิม เลขที่ ธก.147...../60**  
**ธนาคารเพื่อการส่งออกและนำเข้าแห่งประเทศไทย**

### 1 วัตถุประสงค์

ด้วยธนาคารเพื่อการส่งออกและนำเข้าแห่งประเทศไทยซึ่งต่อไปนี้จะเรียกว่า "ธนาคาร" มีความประสงค์จะจัดการระบบกล้องโทรทัศน์วงจรปิด (เพิ่มเติม) จำนวน 14 ตัว ให้กับฝ่ายงานที่มีการตกแต่งพื้นที่ทำการใหม่ เพื่อครอบคลุมพื้นที่ภายในสำนักงานของธนาคาร และต้องปฏิบัติตามตามมาตรฐานความปลอดภัยของห้อง Swift และห้องค้ำเงิน ตามที่ธป.ระบุ ประกอบด้วย (แบบแปลนที่แนบ)

- |  |                            |
|--|----------------------------|
| ● พื้นที่ทำการคณะทำงานขับเคลื่อนการเปลี่ยนแปลง | จำนวน 2 ตัว                |
| ● เคาน์เตอร์แลกบัตร์ ชั้น G และ ชั้น L         | จำนวน 2 ตัว                |
| ● ห้อง Swift ฝ่ายธุรกิจธนาคาร                  | จำนวน 1 ตัว                |
| ● ห้องค้ำเงิน สำนักบริหารเงิน                  | จำนวน 2 ตัว                |
| ● ฝ่ายธุรการ                                   | จำนวน 3 ตัว                |
| ● ห้อง Data Center ชั้น 16                     | จำนวน 1 ตัว                |
| ● ฝ่ายอุตสาหกรรม 4 ชั้น 20 ห้อง 01             | จำนวน 1 ตัว                |
| ● ฝ่ายกลยุทธ์และวางแผน ชั้น 21 ห้อง 03         | จำนวน 2 ตัว                |
| <b>รวมจำนวนกล้องที่ติดตั้งเพิ่ม</b>            | <b><u>จำนวน 14 ตัว</u></b> |

โดยจะดำเนินการด้วยวิธีเฉพาะเจาะจง ตามพระราชบัญญัติการจัดซื้อจัดจ้างและการบริหารพัสดุภาครัฐ พ.ศ. 2560 เนื่องจากมีวงเงินในการจัดซื้อครั้งหนึ่งไม่เกินวงเงิน 500,000.- บาท (ห้าแสนบาทถ้วน)ตามที่กำหนดในกฎกระทรวง ตาม พ.ร.บ.จัดซื้อจัดจ้าง และการบริหารพัสดุภาครัฐ พ.ศ. 2560 มาตรา 56 (2) (ข) รายละเอียดความต้องการและข้อกำหนดต่างๆตามเอกสารขอบเขตของงานฉบับนี้

### 2.ขอบเขตการดำเนินงาน

ผู้เสนอราคาต้องเสนอราคาการจัดการระบบกล้องโทรทัศน์วงจรปิด (ผนวก 1)

### 3.คุณสมบัติผู้เสนอราคา/การปฏิบัติตามข้อกำหนด

ผู้เสนอราคาต้องมีคุณสมบัติและปฏิบัติตามข้อกำหนดในเอกสารแนบท้าย (ผนวก 2)

### 4.บทนิยาม (ผนวก 3)

- 4.1 ผู้เสนอราคาที่มีผลประโยชน์ร่วมกัน
- 4.2 การขัดขวางการแข่งขันราคาอย่างเป็นธรรม

### 5.เอกสารประกอบการเสนอราคา

ผู้เสนอราคาต้องยืนยันคุณสมบัติรายละเอียดของงานที่เสนอและการปฏิบัติตามข้อกำหนดในเอกสารTOR ของธนาคารตามแบบหนังสือรับรองและยืนยันประกอบการเสนอราคา (ผนวก 4) พร้อมเสนอเอกสารประกอบการเสนอราคา ตามรายละเอียดในเอกสารแนบท้าย (ผนวก 5)

---

## ผนวก 1

## การจัดหาระบบกล้องโทรทัศน์วงจรปิด

รายละเอียดขอเขตความต้องการและคุณลักษณะขั้นต่ำด้านเทคนิคของระบบกล้องวงจรปิด

- **คุณลักษณะพื้นฐานของกล้องวงจรปิด** จำนวน 14 ตัว
  - กล้องแบบโดมมุมมองคงที่ (Dome Fixed Camera) เป็นกล้องวงจรปิดสำหรับเครือข่ายแบบมุมมองคงที่ (Fixed Network Camera) พร้อมอุปกรณ์ท่อหุ้ม
  - มีความละเอียดของภาพไม่น้อยกว่า 1,920x1,080 pixel หรือไม่น้อยกว่า 2,073,600 pixel
  - มี frame rate ไม่น้อยกว่า 25 ภาพต่อวินาที (frame per second)
  - ใช้เทคโนโลยี IR จำนวน LED ไม่น้อยกว่า 18 ดวง สำหรับการแสดงภาพได้ทั้งกลางวันและกลางคืนโดยอัตโนมัติ
  - สามารถควบคุมการเลื่อน IR Filter อัตโนมัติในตัวกล้องเมื่อเปลี่ยนโหมดการบันทึกภาพ
  - มีความไวแสงน้อยสุดไม่มากกว่า 0.25 LUX สำหรับการแสดงภาพสี (Color) และไม่มากกว่า 0.05 LUX สำหรับการแสดงภาพขาวดำ (Black/White)
  - มีขนาดตัวรับภาพ (Image Sensor) ไม่น้อยกว่า 1/3 นิ้ว
  - มีผลต่างค่าความยาวโฟกัสต่ำสุดกับค่าความยาวโฟกัสสูงสุดไม่น้อยกว่า 4.5 มิลลิเมตร หรือดีกว่า
  - สามารถตรวจจับความเคลื่อนไหวอัตโนมัติ (Motion Detector) ได้
  - สามารถแสดงรายละเอียดของภาพที่มีความแตกต่างของแสงมาก (Wide Dynamic Range หรือ Super Dynamic Range) ได้
  - สามารถส่งสัญญาณภาพไปแสดงได้อย่างน้อย 2 แหล่ง
  - ได้รับมาตรฐาน Onvif (Open Network Video Interface Forum)
  - สามารถส่งสัญญาณภาพได้ตามมาตรฐาน H.264 เป็นอย่างน้อย
  - สามารถใช้งานตามมาตรฐาน IPv4 หรือ IPv6 ได้
  - มีช่องเชื่อมต่อระบบเครือข่าย (Network Interface) แบบ 10/100 Base-T หรือดีกว่า และสามารถทำงานได้ตามมาตรฐาน IEEE 802.3af หรือ IEEE 802.3at (Power over Ethernet) ในช่องเดียวกันได้ หรือดีกว่า
  - ต้องได้รับมาตรฐานด้านความปลอดภัยต่อผู้ใช้งาน
  - ต้องได้รับมาตรฐานด้านระบบการจัดการสิ่งแวดล้อม



- มีลักษณะการทำงานไม่น้อยกว่า Layer 2 ของ OSI Model
- มีช่องเชื่อมต่อระบบเครือข่าย (Network Interface) แบบ 10/100/1000 Base-T หรือดีกว่า และสามารถทำงานได้ตามมาตรฐาน IEEE 802.3af หรือ IEEE 802.3at (Power over Ethernet)
- มีสัญญาณไฟแสดงสถานะของการทำงานช่องเชื่อมต่อระบบเครือข่ายทุกช่อง

#### 5. KVM Switch (Keyboard Video Mouse) 8in 1 out คุณลักษณะพื้นฐาน จำนวน 1 เครื่อง

- เครื่องรวมหลายอินพุทเพื่อสลับเลือกดูภาพได้ในแต่ละอินพุท
- สามารถเชื่อมต่อสัญญาณภาพได้ (In put) ไม่น้อยกว่า 8 ช่อง และ สัญญาณภาพออก (Output) 1 ช่อง

#### 6. การติดตั้ง

ผู้ที่ชนะการประกวดราคาต้องติดตั้งระบบกล่องวงจรปิด และเชื่อมโยงให้สามารถทำงานร่วมกับระบบเดิมได้ตามข้อกำหนดของธนาคาร และในกรณีที่ต้องการอุปกรณ์ฮาร์ดแวร์หรือซอฟต์แวร์อื่นใด นอกเหนือจากที่ระบุในข้อกำหนดนี้เพื่อให้ระบบกล่องวงจรปิด สามารถใช้งานได้ตามข้อกำหนด ผู้ชนะการประกวดราคาต้องจัดหาและติดตั้งให้ระบบกล่องวงจรปิด ทำงานได้ตามความต้องการอย่างมีประสิทธิภาพ รวมทั้ง การติดตั้งอุปกรณ์ การเดินสายสัญญาณ สายไฟฟ้า ต้องให้ได้ตามมาตรฐานวิศวกรรมสถานแห่งประเทศไทย(วสท)

ผู้ชนะการประกวดราคาต้องสำรวจและเขียนแบบแปลนแสดงตำแหน่งที่จะติดตั้งอุปกรณ์ การวางท่อร้อยสายแนวท้อและแนวสายต่างๆอย่างละเอียด โดยมีอัตราส่วนที่เหมาะสม รวมทั้งระยะเวลาการติดตั้งระบบกล่องวงจรปิด อย่างละเอียด และต้องเสนอให้ธนาคารเห็นชอบก่อนจึงดำเนินการได้ การเปลี่ยนแปลงใดๆ ต้องได้รับความเห็นชอบจากธนาคารก่อนเสมอ

การเดินสาย UTP ต้องเดินท่อร้อยสายในโลหะอ่อน (flexible metal conduit) หรือรางโลหะ (Steel Wire Way) ที่เป็นตลอดความยาวสายเพื่อป้องกันความเสียหาย ปลายทางด้านหนึ่งต่อเข้ากับกล่องวงจรปิด ส่วนปลายสายด้านหนึ่งให้ติดตั้งเข้ากับ patch ก่อนต่อผ่าน Switching หรือ วัสดุอื่นๆที่เหมาะสมที่สามารถป้องกันความเสียหายตามมาตรฐานของ (วสท)

ผู้ชนะการประกวดราคาต้องจัดการเตรียมท่อร้อยสายตามแบบที่ได้รับความเห็นชอบจากธนาคาร โดยสายทุกเส้น(สาย UTP หรือสายอื่นๆ (ถ้ามี) ต้องมีป้าย (Label) ที่ปลายทั้งสองและระบุจุดเชื่อมโยงอย่างชัดเจน

ผู้ชนะการประกวดราคาต้องรับผิดชอบความเสียหายที่อาจจะเกิดขึ้นจากการติดตั้งวางร้อยสาย การวางสายและการติดตั้งอุปกรณ์ต่างๆหรือความเสียหายใดๆที่เกิดขึ้นเนื่องจากการปฏิบัติงานของผู้ชนะการประกวดราคา และต้องดำเนินการซ่อมแซมให้อยู่ในสภาพเดิมโดยเร็ว

#### 7. การรับประกันคุณภาพและการให้การสนับสนุนการใช้งาน

ต้องเสนอการรับประกันคุณภาพระบบกล่องโทรทัศน์วงจรปิดพร้อมสิทธิ์การใช้งานซอฟต์แวร์ (ถ้ามี) เป็นระยะเวลาไม่น้อยกว่า 2 ปี

## ผนวก 2

## การจัดการระบบคลังโทรทัศน์วงจรปิด

## คุณสมบัติของผู้ประสงค์จะเสนอราคา

1. ต้องเป็นผู้มีอาชีพขายพัสดุที่ประกวดราคาจัดซื้อของจ้าง
2. ต้องเป็นนิติบุคคล ที่มีวัตถุประสงค์เป็นผู้ประกอบธุรกิจที่เกี่ยวข้องกับการจำหน่าย จัดทำ หรือ รับผิดชอบระบบคลังวงจรปิดที่ได้จดทะเบียนในประเทศไทยถูกต้องตามกฎหมาย ซึ่งเปิดดำเนินการมาเป็นเวลา ไม่น้อยกว่า 5 ปี นับถึงวันที่ยื่นซองเอกสารประกวดราคาฯ และจะต้องมีทุนจดทะเบียนไม่น้อยกว่า 1 ล้านบาท โดยมี หนังสือรับรองการจดทะเบียนนิติบุคคล ซึ่งกรมพัฒนาธุรกิจการค้ากระทรวงพาณิชย์ออกให้ หรือรับรองให้ไม่เกิน 6 เดือน นับถึงวันยื่นซองเอกสารประกวดราคาฯ
3. ต้องเป็นผู้มีสิทธิในการจำหน่ายระบบคลังวงจรปิดโดยมีหนังสือรับรองหรือต้องได้รับการ แต่งตั้งจากเจ้าของผลิตภัณฑ์ที่เสนอให้เป็นผู้แทนจำหน่าย(Distributor)หรือตัวแทนจำหน่าย (Dealer) ในประเทศไทย หรือ ได้รับการแต่งตั้งจากผู้แทนจำหน่าย (Distributor) ในประเทศไทย โดยมีหนังสือแต่งตั้ง หรือหนังสือรับรองแนบเป็นหลักฐานรวมกับการยื่นซองเอกสารประกวดราคาฯ
4. ต้องไม่เป็นผู้ที่ถูกระบุชื่อไว้ในบัญชีรายชื่อผู้ทำงานของทางราชการและได้แจ้งเวียนชื่อแล้ว หรือไม่ เป็นผู้ที่ได้รับผลของการสั่งให้นิติบุคคลหรือบุคคลอื่นเป็นผู้ทำงานตามระเบียบของทางราชการ
5. ต้องไม่เป็นผู้ได้รับเอกสิทธิ์หรือความคุ้มกัน ซึ่งอาจปฏิเสธไม่ยอมขึ้นศาลไทย เว้นแต่รัฐบาล ของผู้ประสงค์จะเสนอราคาได้มีคำสั่งให้สละสิทธิ์และความคุ้มกันเช่นนั้น
6. ต้องไม่เป็นผู้ที่ถูกระบุชื่อว่าเป็นคู่สัญญาที่ไม่ได้แสดงบัญชีรายรับรายจ่าย หรือแสดงบัญชี รายรับรายจ่ายไม่ถูกต้องครบถ้วนในสาระสำคัญตามประกาศคณะกรรมการป้องกันและปราบปรามการทุจริต แห่งชาติ เรื่องหลักเกณฑ์และวิธีการจัดทำและแสดงบัญชีรายการรับจ่ายของโครงการที่บุคคลหรือนิติบุคคลเป็น คู่สัญญากับหน่วยงานของรัฐ พ.ศ. 2554 และที่แก้ไขเพิ่มเติม
7. ต้องลงทะเบียนเป็นผู้ค้ากับภาครัฐในระบบอิเล็กทรอนิกส์ (e-Government Procurement: e-GP) ของกรมบัญชีกลางที่เว็บไซต์ศูนย์ข้อมูลจัดซื้อจัดจ้างภาครัฐ
8. ต้องผ่านการคัดเลือกผู้มีคุณสมบัติเบื้องต้นในการประกวดราคาซื้อระบบคลังวงจรปิดของ ธนาคาร ต้องปฏิบัติตามข้อกำหนดในเอกสารประกวดราคาฯ /ขอบเขตงาน (TOR) ทุกประการและต้องเป็นผู้ ที่ลงทะเบียนชื่อเอกสารประกวดราคาฯ ของธนาคาร

**ผนวก 3**  
**บทนิยาม**  
**การจัดการระบบคลังโทรศัพท์สนัวงจรปิด**

4.1 “ผู้ประสงค์จะเสนอราคาที่มีผลประโยชน์ร่วมกัน” หมายความว่า บุคคลธรรมดาหรือนิติบุคคลที่เข้าเสนอราคาในการจัดหาค้างนี้ เป็นผู้มีส่วนได้เสียไม่ว่าโดยทางตรงหรือทางอ้อมในกิจการของบุคคลธรรมดาหรือนิติบุคคลอื่นที่เข้าเสนอราคาในคราวเดียวกัน

การมีส่วนได้เสียไม่ว่าโดยทางตรงหรือทางอ้อมของบุคคลธรรมดาหรือนิติบุคคลดังกล่าวข้างต้น ได้แก่การที่บุคคลธรรมดาหรือนิติบุคคลดังกล่าวมีความสัมพันธ์กันในลักษณะดังต่อไปนี้

- (1) มีความสัมพันธ์กันในเชิงบริหาร โดยผู้จัดการ หุ้นส่วนผู้จัดการ กรรมการผู้จัดการ ผู้บริหาร หรือผู้มีอำนาจในการดำเนินงานในกิจการของบุคคลธรรมดาหรือของนิติบุคคลรายหนึ่ง มีอำนาจหรือสามารถใช้อำนาจในการบริหารจัดการกิจการของบุคคลธรรมดา หรือของนิติบุคคลอีกรายหนึ่งหรือหลายราย ที่เสนอราคาให้แก่ธนาคาร
- (2) มีความสัมพันธ์กันในเชิงทุน โดยผู้เป็นหุ้นส่วนในห้างหุ้นส่วนสามัญ หรือ ผู้เป็นหุ้นส่วนไม่จำกัดความรับผิดในห้างหุ้นส่วนจำกัด หรือ ผู้ถือหุ้นรายใหญ่ในบริษัทจำกัดหรือบริษัทมหาชนจำกัด เป็นหุ้นส่วนในห้างหุ้นส่วนสามัญ หรือห้างหุ้นส่วนจำกัด หรือเป็นผู้ถือหุ้นรายใหญ่ในบริษัทจำกัด หรือ บริษัทมหาชนจำกัดอีกรายหนึ่งหรือหลายรายที่เสนอราคาให้แก่ธนาคารครั้งนี้  
คำว่า “ผู้ถือหุ้นรายใหญ่” หมายความว่า ผู้ถือหุ้น ซึ่งถือหุ้นเกินกว่าร้อยละสิบห้าในกิจการนั้น หรือในอัตราอื่นตามที่คณะกรรมการว่าด้วยการพัสดุเห็นสมควรประกาศกำหนดสำหรับกิจการบางประเภทหรือบางขนาด
- (3) มีความสัมพันธ์กันในลักษณะไขว้กันระหว่าง (1) และ (2) โดยผู้จัดการ หุ้นส่วนผู้จัดการ กรรมการผู้จัดการ ผู้บริหาร หรือผู้มีอำนาจในการดำเนินงานในกิจการของบุคคลธรรมดา หรือของนิติบุคคลรายหนึ่ง เป็นหุ้นส่วนในห้างหุ้นส่วนสามัญหรือห้างหุ้นส่วนจำกัด หรือเป็นผู้ถือหุ้นรายใหญ่ในบริษัทจำกัด หรือบริษัทมหาชนจำกัดอีกรายหนึ่ง หรือหลายรายที่เข้าเสนอราคาให้แก่ธนาคารในการจัดหาค้างนี้ หรือในนัยกลับกัน การดำรงตำแหน่ง การเป็นหุ้นส่วน หรือเข้าถือหุ้นดังกล่าวข้างต้นของคู่สมรส หรือบุตรที่ยังไม่บรรลุนิติภาวะของบุคคลใน (1) (2) หรือ (3) ให้ถือว่าเป็นการดำรงตำแหน่งการเป็นหุ้นส่วน หรือการถือหุ้นของบุคคลดังกล่าว

ในกรณีบุคคลใดใช้ชื่อบุคคลอื่นเป็นผู้จัดการ หุ้นส่วนผู้จัดการ กรรมการผู้จัดการ ผู้บริหาร ผู้เป็นหุ้นส่วนหรือผู้ถือหุ้น โดยที่ตนเองเป็นผู้ใช้อำนาจในการบริหารที่แท้จริง หรือเป็นหุ้นส่วน หรือผู้ถือหุ้นที่แท้จริงของห้างหุ้นส่วนหรือบริษัทจำกัด หรือบริษัทมหาชนจำกัด แล้วแต่กรณี และห้างหุ้นส่วน หรือบริษัทจำกัด หรือบริษัทมหาชนจำกัดที่เกี่ยวข้องได้เสนอราคาให้แก่ธนาคารคราวเดียวกัน ให้ถือว่าผู้เสนอราคาหรือผู้เสนองานนั้น มีความสัมพันธ์กันตาม (1) (2) หรือ (3) แล้วแต่กรณี

4.2 “การขัดขวางการแข่งขันราคาอย่างเป็นธรรม” หมายความว่า การที่ผู้ประสงค์จะเสนอราคารายหนึ่งหรือหลายรายกระทำการอย่างใด ๆ อันเป็นการขัดขวาง หรือเป็นอุปสรรคหรือไม่เปิดโอกาสให้มีการแข่งขันราคาอย่างเป็นธรรมในการเสนอราคาต่อธนาคาร ไม่ว่าจะกระทำโดยการสมยอมกัน หรือ โดยการให้ ขอให้ หรือรับว่าจะให้ เรียก รับ หรือยอมจะรับเงินหรือทรัพย์สิน หรือประโยชน์อื่นใด หรือใช้กำลังประทุษร้าย หรือข่มขู่ว่าจะใช้กำลังประทุษร้าย หรือแสดงเอกสารอันเป็นเท็จ หรือกระทำการใดโดยทุจริต ทั้งนี้ โดยมีวัตถุประสงค์ที่จะแสวงหาประโยชน์ในระหว่าง ผู้เสนอราคาด้วยกัน หรือเพื่อให้ประโยชน์แก่ผู้เสนอราคารายหนึ่งรายใดเป็นผู้มีสิทธิทำสัญญากับธนาคาร หรือเพื่อหลีกเลี่ยงการแข่งขันราคาอย่างเป็นธรรม หรือเพื่อให้เกิดความได้เปรียบธนาคาร โดยมีใช้เป็นไปในทางประกอบธุรกิจปกติ



**ผนวก 4**  
**หนังสือรับรองและยืนยันประกอบการเสนอราคา**  
**การจัดหาระบบกล้องโทรทัศน์วงจรปิด**

หนังสือรับรองและยืนยันประกอบการเสนอราคา

ของบริษัท \_\_\_\_\_

ข้าพเจ้า (นาย / นาง / นางสาว) \_\_\_\_\_

ผู้รับมอบอำนาจ/ผู้มีอำนาจกระทำการแทน (บจก. / บมจ.) \_\_\_\_\_

สำนักงานตั้งอยู่เลขที่ \_\_\_\_\_

ซึ่งเป็นผู้มีสิทธิ/ผู้มีความประสงค์จะเสนอราคา ติดตั้งระบบกล้องโทรทัศน์วงจรปิด ตามรายละเอียด / ประกาศ / ข้อกำหนดของ  
 ธนาคารเพื่อการส่งออกและนำเข้าแห่งประเทศไทย ขอรับรอง และ/หรือ ยืนยันว่า ดังนี้

- เป็นผู้มีความสามารถและครบถ้วนทุกประการ
- รายละเอียดของงานที่เสนอครบถ้วน และเป็นไปตามข้อกำหนดทุกประการ
- ยอมรับและสามารถปฏิบัติตามข้อกำหนดได้ทุกประการ

ลงชื่อ \_\_\_\_\_

( \_\_\_\_\_ )

ผู้รับมอบอำนาจ / ผู้มีอำนาจกระทำการแทน  
 ตราประทับ (ถ้ามี)

**ผนวก 5**  
**เอกสารประกอบการเสนอราคา**  
**การจัดหาระบบกล้องโทรทัศน์วงจรปิด**

---

ผู้เสนอราคาต้องเสนอเอกสารการเสนอราคาแยกเป็น 2 ซอง โดยแต่ละซองให้บรรจุเอกสาร จำนวน 2 ชุด (ต้นฉบับ 1 / สำเนา 1) ดังนี้

**1. ซองที่ 1 ให้ระบุหน้าซองว่า “เอกสารหลักฐานต่าง ๆ”**

บรรจุเอกสารและเรียงลำดับเอกสารตามรายการที่ระบุ ดังนี้

- 1.1 สำเนาหนังสือรับรองการจดทะเบียนนิติบุคคล และวัตถุประสงค์ในการประกอบธุรกิจตามข้อ 1.1 (ผนวก 2)
- 1.2 สำเนาบัญชีรายชื่อผู้ถือหุ้น ที่ออกโดยกรมพัฒนาธุรกิจการค้า กระทรวงพาณิชย์ (ถ้ามี) หรือสำเนาบัญชีรายชื่อผู้ถือหุ้นรายใหญ่
- 1.3 สำเนาบัตรประจำตัวประชาชน และสำเนาทะเบียนบ้านของผู้มีอำนาจกระทำการแทนนิติบุคคล ในการเสนอราคา
- 1.4 กรณีผู้มีอำนาจของบริษัทฯ มิได้ลงนามเอกสารการเสนอราคาเอง จะต้อง มีหนังสือมอบอำนาจให้บุคคลอื่นเป็นผู้ทำการเสนอราคาแทน พร้อมปิดอากรแสตมป์ที่ถูกต้องตามกฎหมาย และแนบสำเนาบัตรประจำตัวประชาชน และสำเนาทะเบียนบ้านของผู้มอบอำนาจ และผู้รับมอบอำนาจ
- 1.5 แบบหนังสือรับรองและยืนยันประกอบการเสนอราคา (ผนวก 4)

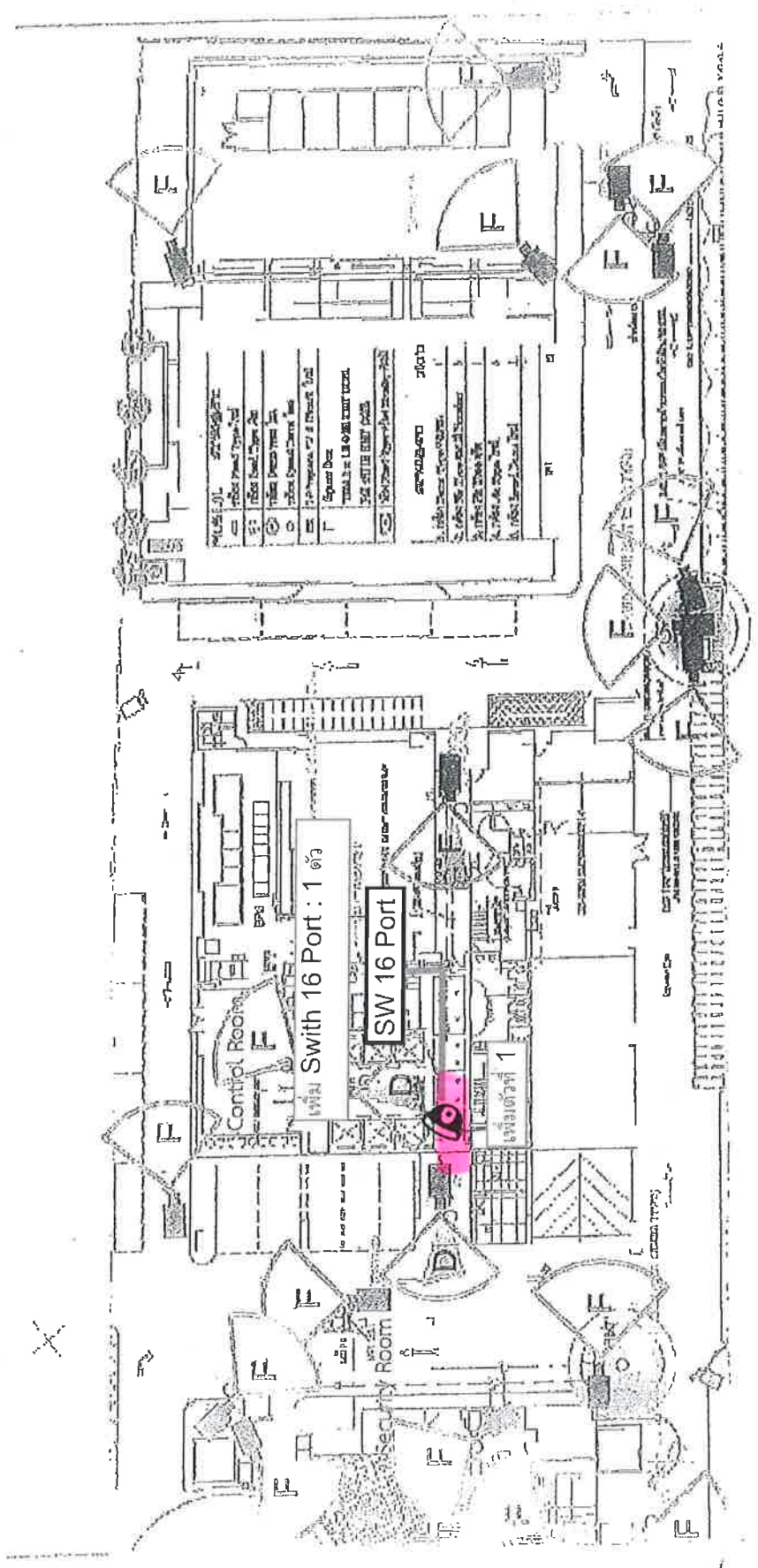
**2. ซองที่ 2 ให้ระบุหน้าซองว่า “ข้อเสนอราคา”**

บรรจุเอกสารและเรียงลำดับเอกสารตามรายละเอียดที่ระบุ ดังนี้

ข้อเสนอราคาระบบกล้องวงจรปิดพร้อมเงื่อนไขต่างๆ ที่เกี่ยวข้อง ตามที่กำหนดในผนวก 1

ทั้งนี้ เอกสารหลักฐานข้างต้นจะต้องให้ผู้มีอำนาจหรือผู้รับมอบอำนาจของบริษัทฯ ลงนามกำกับและประทับตราให้ครบถ้วน (หากมี)



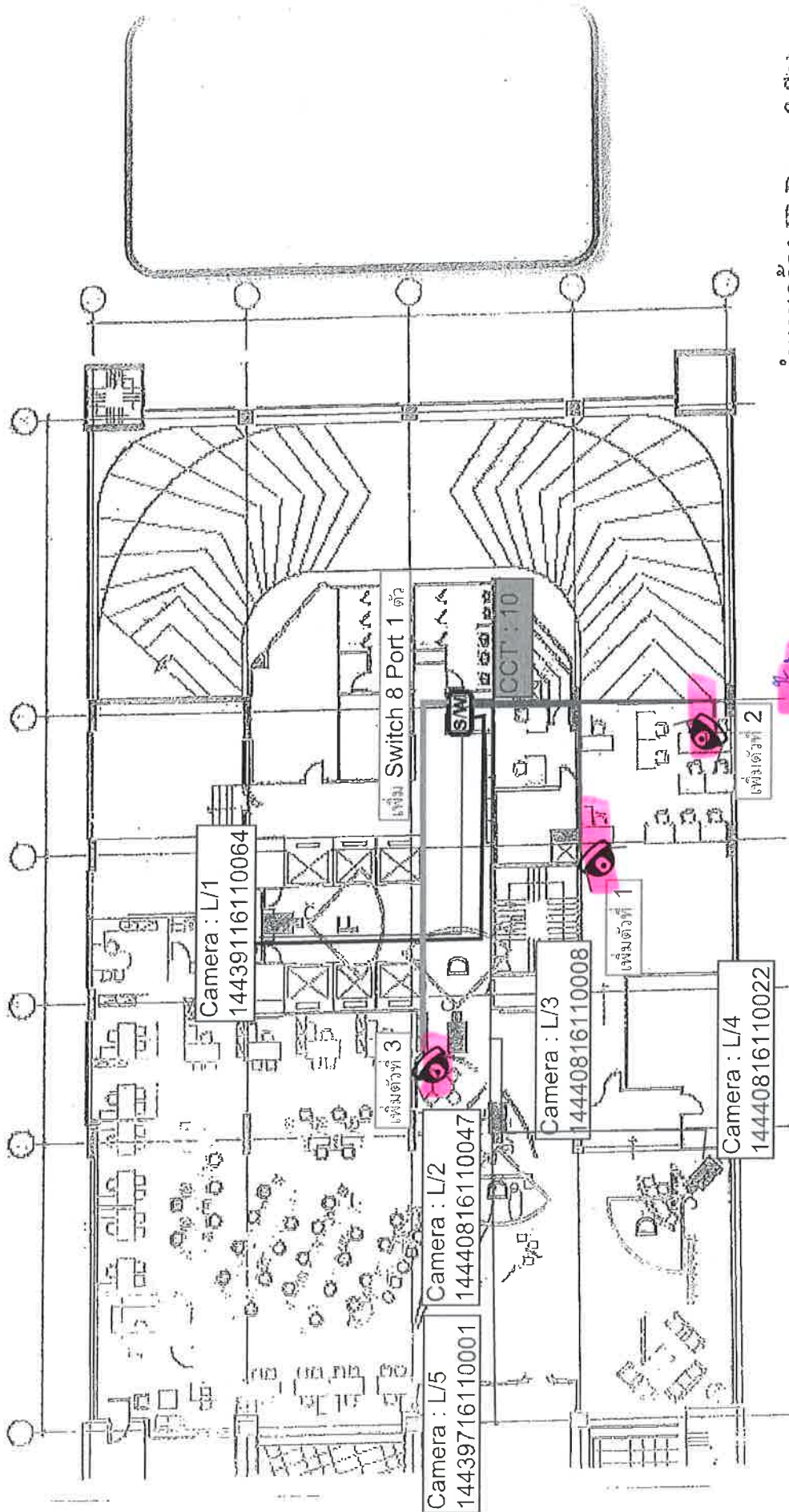


CCTV CAMERA INSTALLATION PLAN **Q. จำนวนกล้อง DOME 2 SET** C-11

IP Fix type 18 SET

Don

Handwritten signature



จำนวนกล้อง IP Dome 3 Set

IP FixType 1 Set

เพิ่มตัวที่ 2

เพิ่มตัวที่ 1

เพิ่ม Switch 8 Port 1 ตัว

เพิ่มตัวที่ 3

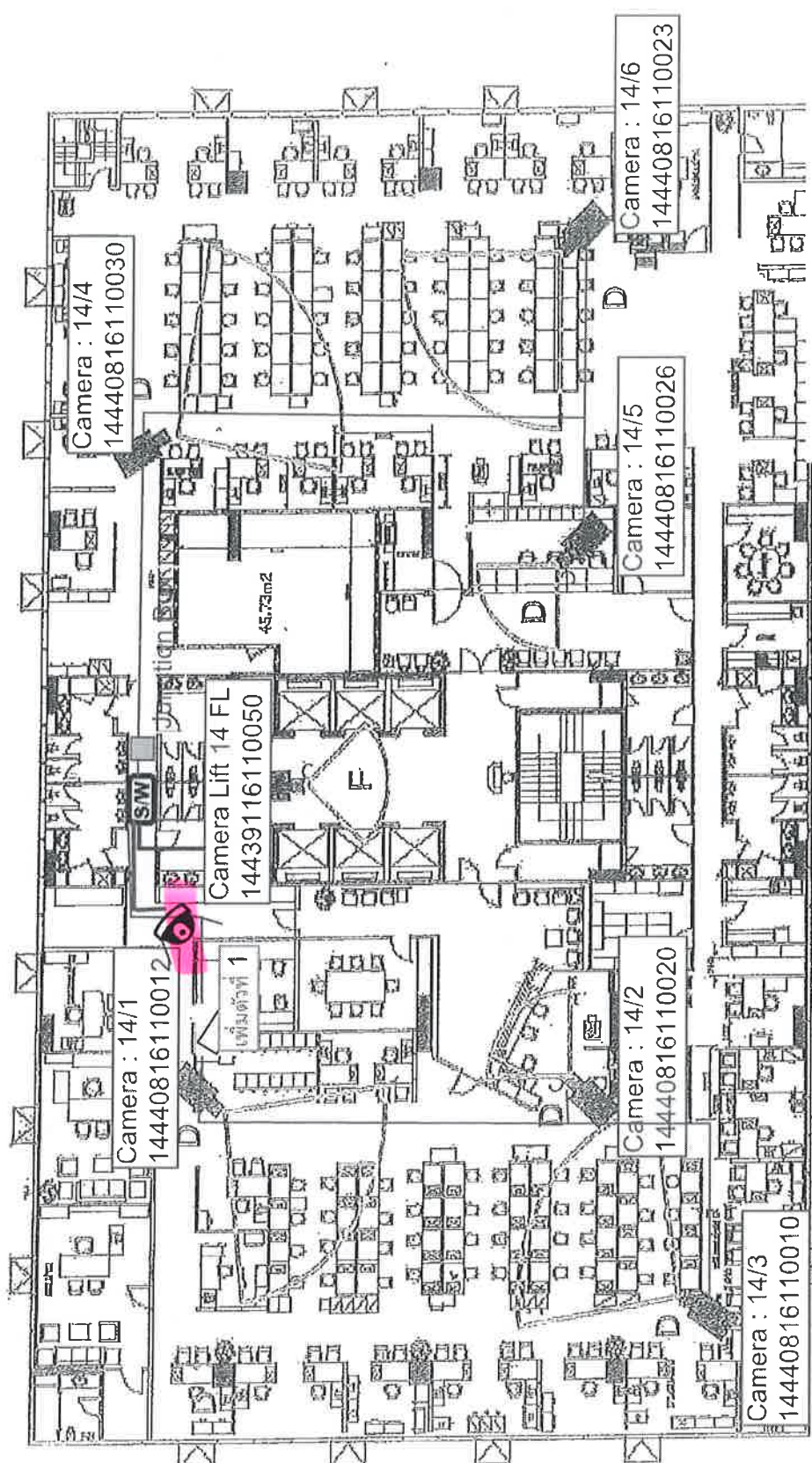
Camera : L/1  
14439116110064

Camera : L/2  
14440816110047

Camera : L/3  
14440816110008

Camera : L/4  
14440816110022

W. Kullab



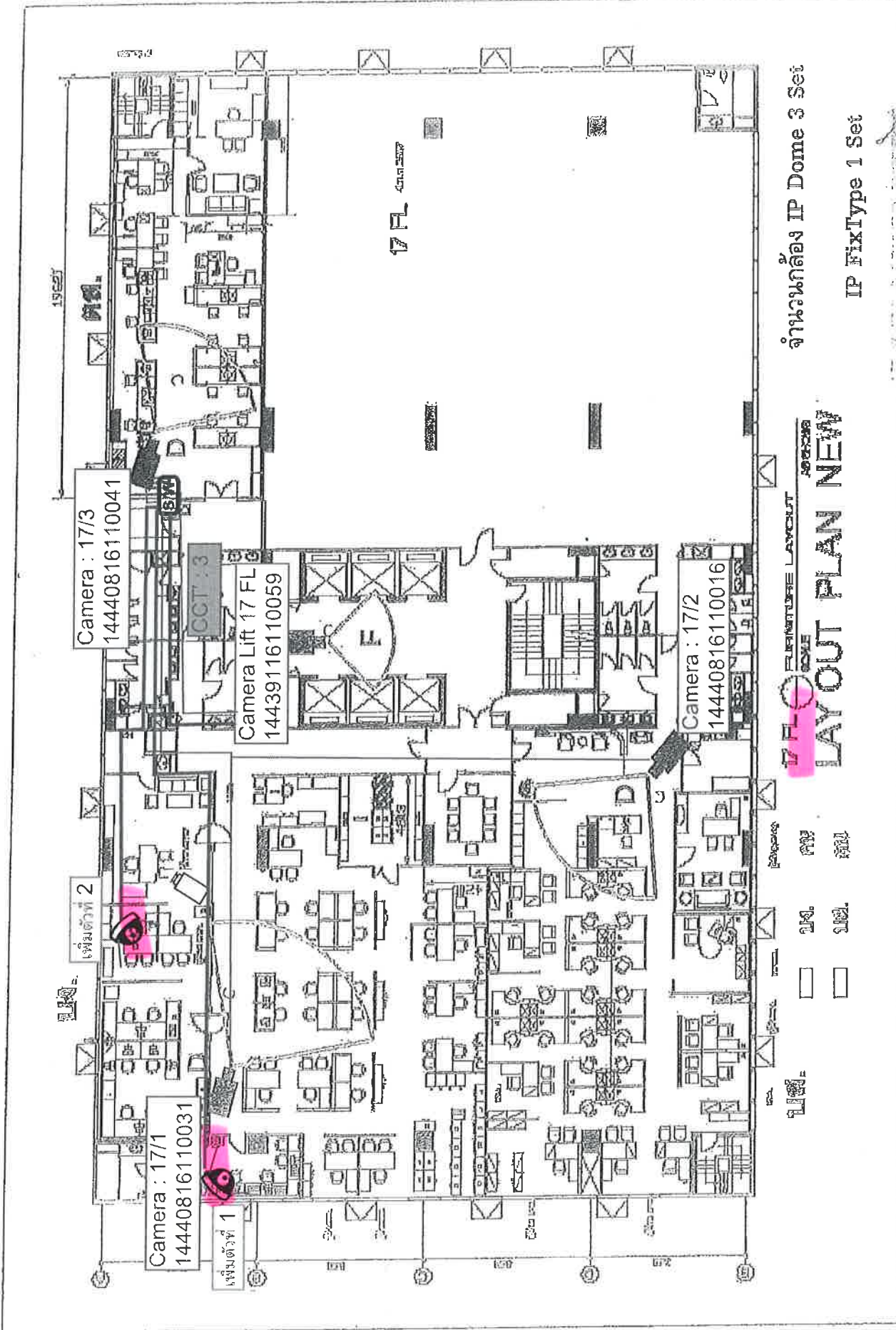
จำนวนกล้อง IP Dome 6 Set  
 IP Fix Type 1 Set

14 FL FURNITURE LAYOUT  
 SCALE 1:100  
**LAYOUT PLAN NEW**

TYPE A

□ 32 มม. (3x191 มม.)

Handwritten signature or mark in the top right corner.



Camera : 17/3  
14440816110041

Camera Lift 17 FL  
14439116110059

Camera : 17/2  
14440816110016

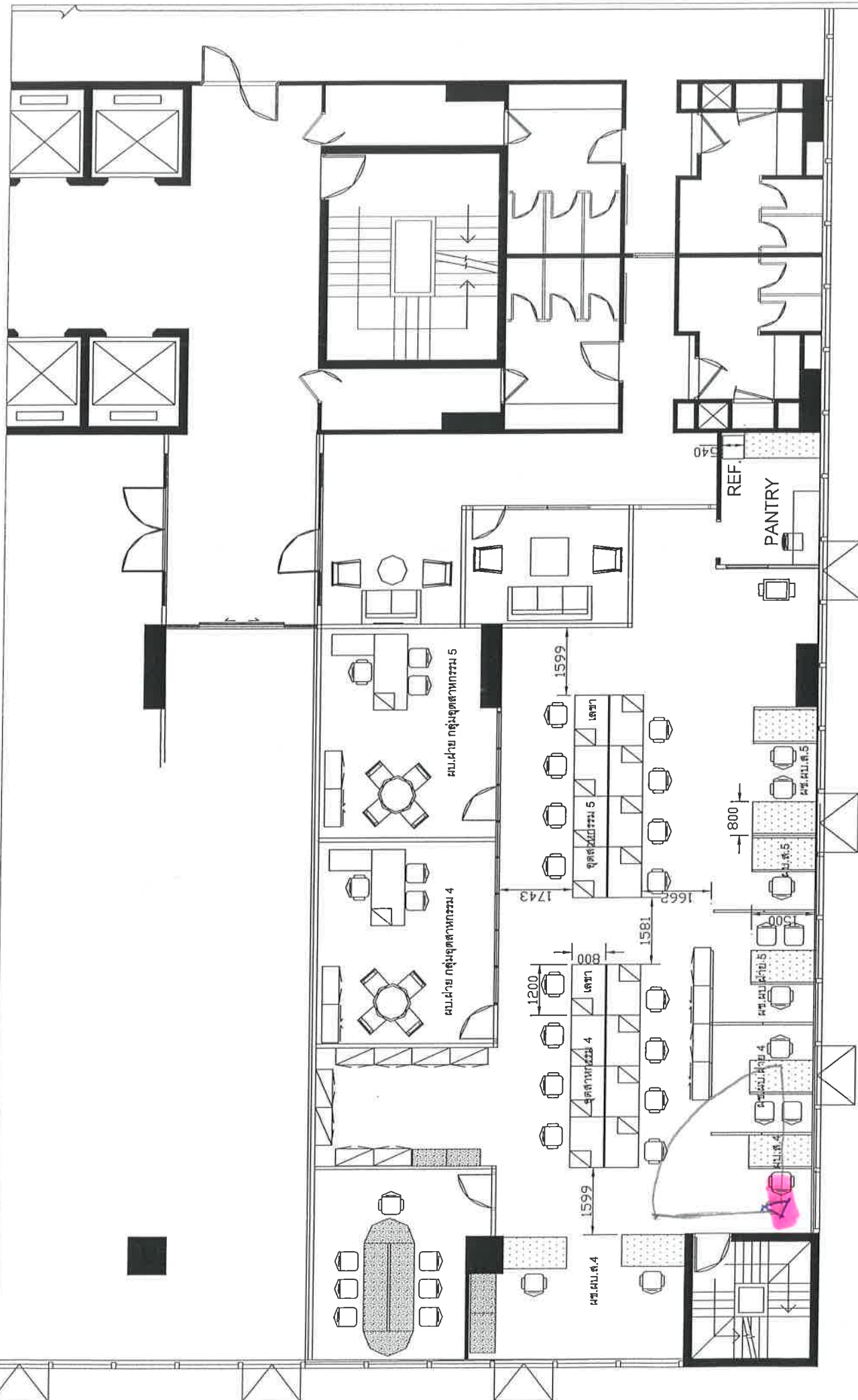
Camera : 17/1  
14440816110031

จำนวนกล้อง IP Dome 3 Set  
IP FixType 1 Set

17 FLOOR FURNITURE LAYOUT  
LAYOUT PLAN NEW

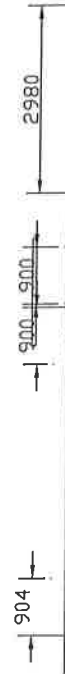
- ผนัง
- ประตู
- บันได

Handwritten signature or initials in the top right corner.

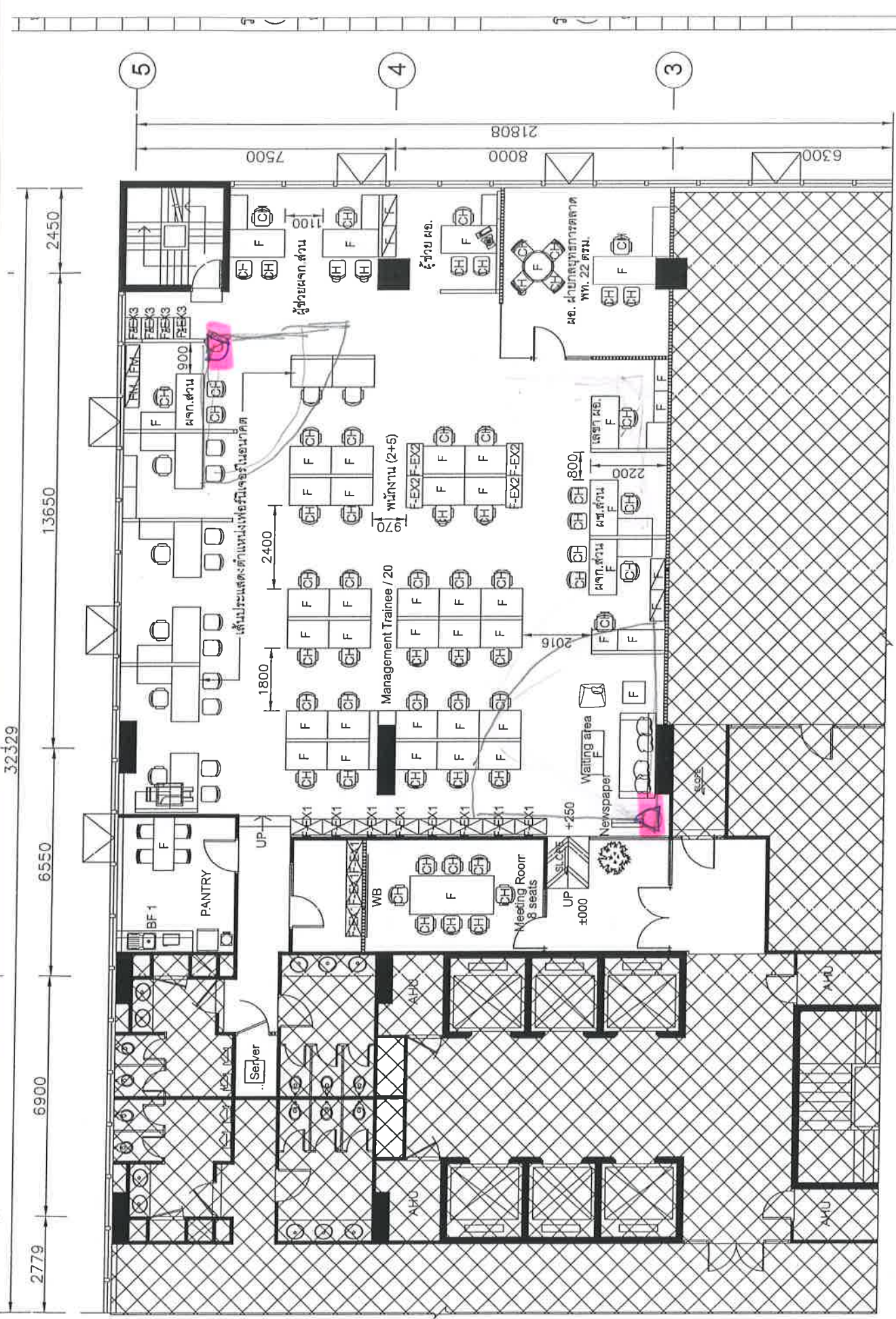


**20 FL FURNITURE LAYOUT [ NEW4 ]**  
**SCALE AS SHOWS**

286.40 ตร.จ.



*Handwritten signature/logo*



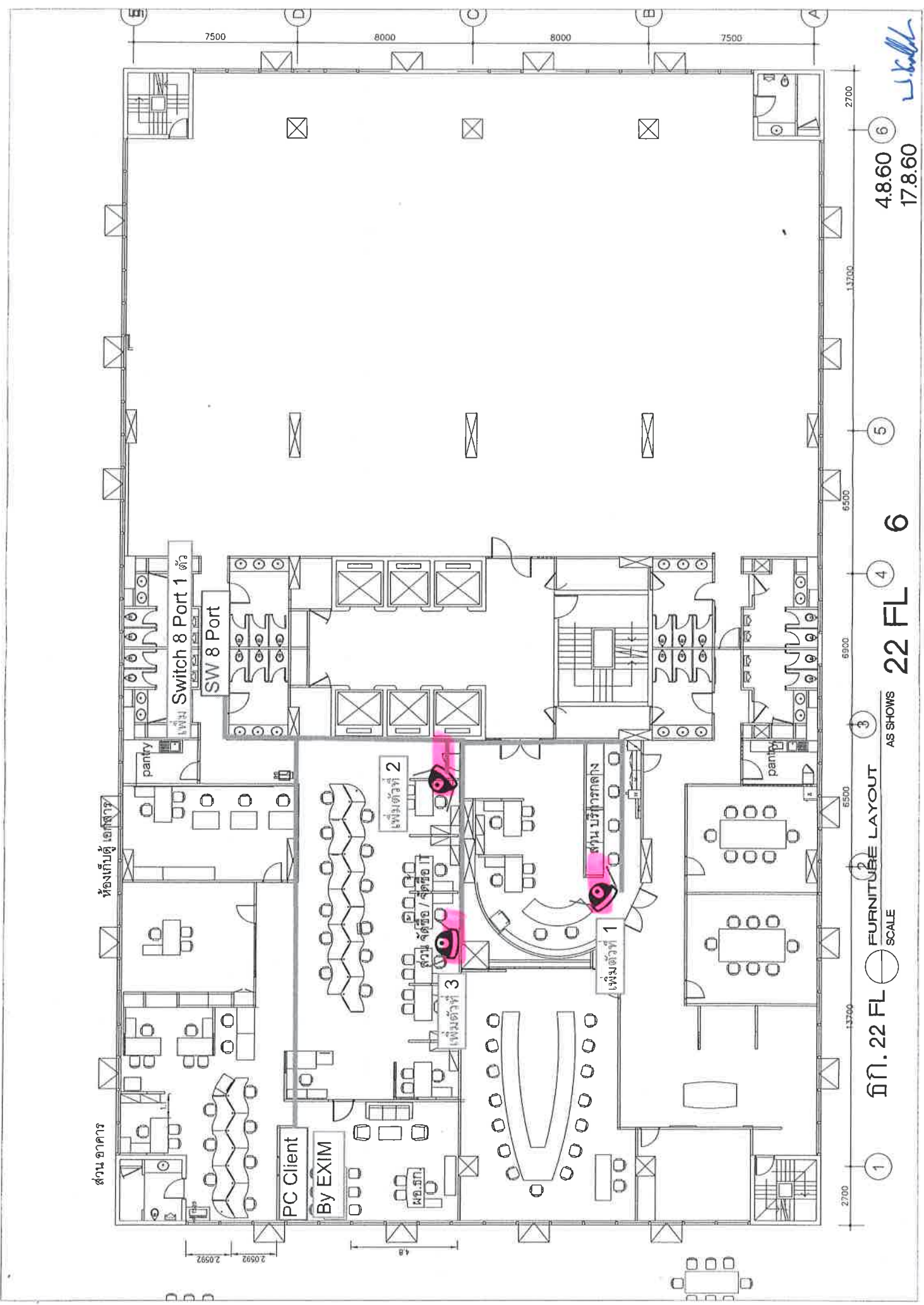
แปลนตำแหน่งเฟอร์นิเจอร์

F21

1 : 150

W. Kull





Handwritten signature in blue ink.

4.860  
17.860

1.1700

5

6

4

6900

AS SHOWN

22 FL

3

6500

SCALE

1:22 FL

FURNITURE LAYOUT

AS SHOWN

22 FL

SCALE

1

2700